

JAARGANG 40 | NUMMER 5  
APRIL 2021

# de letter

NIEUWS EN INFORMATIE UIT LETTELE EN OMGEVING



## **Lettels Landschap**

**Biodivers boeren in een mooi landschap  
Waar mens, plant en dier zich thuisvoelen**



# Spijkerman

Rijwielhandel  
&  
Revalidatiemiddelen

Haarle, Tel 0548 - 595082  
[www.spijkerman-haarle.nl](http://www.spijkerman-haarle.nl)



# Inhoud



De koeien van Rick en Arjuna Huis in 't Veld mogen hun hoorns behouden en als ze jeuk hebben, kunnen ze zich heerlijk laten borstelen. Deze foto en de cover-foto zijn gemaakt door Betty van Engelen op de boerderij van Rick en Arjuna.

- 4 Over mammoet en mountainbiker**  
Ons landschap vanaf het Weichselien tot nu | *Ben Verwoolde*
- 6 Verdroging en vernatting**  
Hoe is ons landschap veranderd? | *Henk Haverkamp*
- 10 Proeftuin Lettele beproeft zelfregulerende landbouwmethoden**  
Project met een educatieve functie | *Jeannet Tibben*
- 12 Herstel van ons unieke Sallandse landschap**  
Subsidie voor behoud van de patrijs | *Milou Oosterwijk*
- 15 Kulturhus De Spil**
- 16 Voor een land vol boeren en natuurlijke rijkdom**  
Land van Ons Lettele | *Michiel Bussink*
- 18 Stad en platteland komen samen in Heerlijkheid Linde**  
Lokale kringlooplandbouw en biodiversiteit | *Milou Oosterwijk*
- 20 Erve De Poll: dagbesteding op de boerderij**  
Huiselijk, rustgevend en vertrouwd | *Yvonne Haaxman*
- 24 Op zoek naar een robuust landbouwsysteem**  
Waar mens, plant en dier zich thuisvoelen | *Arjuna Huis in 't Veld*
- 27 Super Lettele**
- 30 Biodivers boeren in een mooi landschap**  
De brandrode runderen van boer Berrie | *Berrie Klein Swormink*
- 32 BuitenDelen op het oude erf van Kloosterboer**  
Samen verantwoordelijk voor erf en land | *Wilma Schepers*
- 36 In Beeld | Lettele**
- 40 Plaatselijk Belang | Vergeetwoordenboek**

## Waar mensen, planten en dieren zich thuisvoelen

*'Wat zijn we toch rijk dat als we de deur achter ons dichttrekken, we gelijk van de ruimte in de natuur kunnen genieten. Wat zijn we toch bevoorrecht, vooral in deze lastige coronatijd.' Dat schrijft Henk Haverkamp als uitsmijter van zijn bijdrage aan deze De Letter. En wat heeft hij gelijk! Het is zo mooi, rond Lettele. En er zijn zoveel initiatieven om het landschap nog mooier diverser, natuurrijker en duurzamer te maken, met de aanleg van heggen, kruidenrijke graslanden en een natuurlijke waterloop. Het doel van al deze initiatieven is de omschakeling naar een ecologisch verantwoord landbouwsysteem om zo kamsalamander en veldleeuwerik weer kansen te geven.*

*We besloten een speciale uitgave van De Letter te maken met veel aandacht voor al deze mooie initiatieven. Daarvoor vroegen we aan het Lettels Archief of zij iets kon vertellen over ons landschappelijk verleden. Henk Haverkamp en Ben Verwoolde namen deze handschoen graag op. Met enige aarzeling van Henk. Hij wilde graag vertellen over de ruilverkaveling, maar wilde niet de stelling verdedigen dat 'vroeger alles beter was'. De vooruitgang heeft veel echte vooruitgang gebracht en ook in het verleden is er veel aandacht geweest voor natuurbehoud en landschap, zegt hij.*

*Dat gezegd hebbende, geven we graag de ruimte aan de bevoegenheid van 'Boer Berrie', die al 20 jaar biologisch boert op zijn boerderij Klein Swormink. Of denk aan Heerlijkheid Linde waar Sanne en Christian Klein Koerkamp als jonge ondernemers enthousiast aan de slag gaan met 'korte ketens, kringlooplandbouw en biodiversiteit'. En niet te vergeten Rick en Arjuna Huis in 't Veld die de producten van hun biologisch melkveebedrijf – net zoals Berrie en Sanne en Christiaan – het liefst lokaal verkopen (in Super Lettele, bijvoorbeeld).*

*We kunnen niet iedereen noemen die in deze De Letter voor het voetlicht komt. Wel willen we op deze plaats Stichting IJssellandschap bedanken voor de financiële bijdrage waardoor we deze uitgave met 12 pagina's konden uitbreiden.*

*Namens de redactie,  
Wilma Schepers*

# Ons landschap van het Weichselien tot nu

# Over mammoet en mountainbiker

Waar nu de Oerdijk en Bathmenseweg kruisen, kon je ooit, heel lang geleden, een mammoet tegenkomen. Ons Lettels landschap zag er toen wel een tikje anders uit. Het is informatief om deze speciale uitgave over ons landschap te beginnen met een stukje geschiedenis. De redactie vroeg aan het Lettels Archief wat zij (Henk Haverkamp en Ben Verwoolde) wist te vertellen over ons landschappelijk verleden.

DOOR BEN VERWOOLDE  
(Archief Lettele)

Het landschap hier in Salland zoals we nu kennen werd volgens de boeken gevormd in het Weichselien, de periode van ca. 110 tot ca. 10 duizend jaar geleden. Dit landschap bestaat uit dekzandplateaus met daarin dekzandruggen – de essen of enken (Lettelse enk) – en smalle laagten. Het was een zeer koude periode waarin het altijd vroom. Te vergelijken met een huidig toendralandschap. Ongeveer 10 duizend jaar

rijke invloed geweest op het landschap in het achterland, het zogenaamde onland.

## Middeleeuwen

De stad ontwikkelde zich sterk en had behoefte aan eten en bouw materiaal. In de vroege middeleeuwen werd heel veel bos gekapt voor bouw materiaal en brandstof. Hierdoor ontstonden in sommige gebieden zelfs zandverstuivingen. We kennen deze gebieden nu nog als De Zandbelt en Stoevenbelt.

Op de hoogste en vruchtbaarste delen van de essen en op de flanken werden akkers aangelegd. De natte dalvormige laagten werden gebruikt als weide en hooiland. De meest voedselarme zandgronden veranderden in heideveld. Hier liet men de schapen, het meest voorkomende vee, grazen. Hier werden heideplaggen gestoken die met de mest uit de potstal werd vermengd. In het voorjaar werd de mest op de akkers gebracht.

Het kalkrijke bezinksel van het water dat elke winter over de lagere gebieden stroomde, voorkwam verzuring van de weilanden. Deze weilanden werden ook wel vloeilanden genoemd. Door het aanleggen van dijken langs de IJssel in de 13e en 14e eeuw ontstond er een nog slechtere afwatering in onze gebieden. In die tijd zijn de Soest- en Zandwetering gegraven, zodat ook de wat lagere gronden konden worden gebruikt.

‘In de vroege middeleeuwen werd heel veel bos gekapt voor bouw materiaal en brandstof.’

geleden brak het Holoceen aan, een periode waarin we ons – in afwachting van de volgende ijstijd – nog steeds bevinden. Het koude klimaat maakte plaats voor een warmer zeeklimaat. De temperatuur in onze streken steeg en het gebied raakte begroeid met bomen. In gebieden met slechte afwatering, zoals in Salland, ontstonden tussen de zandwallen moerassen en broekbossen. Deventer is ontstaan op enkele rivierduinen aan het eind van de achtste eeuw. Het ontstaan van de stad is van belang-



### De beste gronden

Tot na de Franse tijd waren de beste gronden vaak particulier bezit. De lagere gronden en heidevelden waren gemeenschappelijk bezit. In Lettele was de enk, waaromheen de boerderijen Dibbelink, Hazellekke, Essenboer en Odink liggen, in particuliere handen. Hier werd van gewaarde erven gesproken. Een voorbeeld van gemeenschappelijke gronden is het gebied ten noorden en oosten van Lettele. Dit waren tot na de middeleeuwen onvruchtbare heidegebieden. Pas aan het eind van de negentiende eeuw, toen door een fijn netwerk van beken en sloten het water goed afgevoerd werd, konden ook deze laagste en onvruchtbare gebieden in cultuur gebracht worden. Ook werden er weer bossen en wallen aangelegd. Deze bossen werden ook geplant op natte heidegebieden, vaak in zogenaamde rabattenbossen. De grond die uit greppels gehaald werd, werd op walletjes (rabatten) van ongeveer vier meter breed gegooid. Op deze walletjes werden bomen geplant. Een goed voorbeeld is De Oostermaet, dat zo rond 1900 werd aangelegd. De rabatten zijn daar nog goed te zien. Er werd ook bos aangelegd om zandverstuivingen tegen te gaan, zoals op De Zandbelt gebeurde. De aanleg van het Overijssels kanaal, dat in 1856 voltooid werd, is ook bepalend geweest voor het landschap in onze streken.

### Oer

Een verandering in het landschap was ook de winning van oer in onder andere Okkenbroek. Hier

kwam kwelwater aan de oppervlakte vanuit de hoge wallen. Dit grondwater had een lange reis door de bodem gemaakt en daarbij veel mineralen en kalk opgenomen. Daar waar het water aan de oppervlakte kwam, sloegen de opgeloste zouten neer en vormden grote oer- en moeraskalkbanken. Deze banken lagen vlak onder het maaiveld. In de 18e eeuw werd er veel afgegraven en afgevoerd naar Deventer via de Oerdijk, die zo aan zijn naam kwam.

De laatste verandering in het landschap hier is de ruilverkaveling en de aanleg van de Nieuwe Soestwetering geweest in de zestiger jaren, waardoor Lettele het aanzicht kreeg, zoals we dat nu kennen. Daarover vertelt Henk Haverkamp meer op de volgende pagina's. ➔

#### Bij de foto's

De foto's zijn afkomstig van de website [stenenzoeken.nl/ijstijdverhalen](http://stenenzoeken.nl/ijstijdverhalen). Daar zijn veel foto's te vinden die een indruk geven van ons landschap ten tijde van de overgang van Weichselien naar Holoceen, waar Ben naar verwijst.

In die tijd waren grote zoogdieren aanwezig. Op de steppe-toendra liepen grote kuddes mammoeten, vergezeld van talloze andere grazers. Zij vormden de prooi van dieren als wolven, holenleeuwen en de mens.

Het landschap was een open berkenlandschap met jeneverbessen. Het was weliswaar 's zomers en vooral ook 's winters flink kouder dan nu, maar het klimaat was gunstig genoeg om groepjes rondtrekkende Neandertalers het leven mogelijk te maken.

Op lage, vochtige en voedselarme plaatsen kon zich veen vormen. Waar het terrein iets hoger was en minder nat, vestigden zich grove dennen. Deze boomsoort neemt genoegen met voedselarme groeiplaatsen die zowel droog als nat mogen zijn.

# Hoe is ons landschap veranderd?

## Verdroging en vernatting

Voor deze speciale uitgave van *De Letter* over ons landschap, vroeg de redactie mij of ik vanuit het dorpsarchief een artikel wilde maken over de verandering van ons landschap door menselijk ingrijpen, zoals ik me die kan herinneren. Dat wilde ik graag doen. Ik beperk me daarbij tot het gebied Lettele en directe omgeving.

DOOR HENK HAVERKAMP

### Boerenzoons

In de periode van 1900 tot 1940 groeide de bevolking en door toename van arbeidskrachten (boerenzoons) kon er meer grond bewerkt worden. Dat was ook nodig voor de productie van voedsel voor de groeiende (stads)bevolking. Tot de Tweede Wereldoorlog werden daarom stukjes heide en kleine stukjes bos in cultuur gebracht. Opmerkelijk is ook dat de al genoemde Oostermaet en het gebied bij de Kiekenbelt steeds meer bebost raakten, deels natuurlijk door minder onderhoud van de heide (minder schapen) en deels door de aanplant van de zogenaamde productiebossen. Die kun je nog steeds herkennen in de Oostermaet.

Na de oorlog groeide de bevolking sneller en het arbeidsaanbod navenant. Door de opkomende industrialisatie en mechanisatie konden veel mensen de kost buitenshuis verdienen. In die tijd werden ook regels opgesteld tot beperking van

Soestwetering gegraven waardoor het overtollige water sneller kon worden afgevoerd. Door de snellere waterafvoer veranderde de vegetatie en werden de lage gronden beter bruikbaar als landbouwgrond. Het water vloede wel sneller af, maar er was nog nauwelijks sprake van waterbeheersing zoals we die nu kennen.

Eind jaren 60 werden de eerste zandwegen verhard, onder andere de Cröddendijk. Enkele jaren later werden de Assinksteeg en Aarninksweg een deel van de Kiekenbeltsweg aan de beurt. Wat waren de bewoners blij met die verharding! Maar de ouderen onder ons denken ook met nostalgie terug aan die mooie zandwegen, zonder daarbij de winterse modderigheid te vergeten waardoor de zandwegen vaak amper begaanbaar waren. Ik kan mij dat nog goed herinneren.

### Ruilverkaveling

Grotere veranderingen van het Landschap kwamen pas met de ruilverkaveling Lettele/Okkenbroek. Deze werd door de ingelanden (landeigenaren binnen het verkavelingsgebied) bij meerderheid van stemmen op 20 december 1977 aangenomen. Het was een relatief klein verkavelingsgebied dat onttrokken was van de afgestemde Ruilverkaveling Salland Oost. Door deze kleine omvang kon men snel handelen. Het te verkavelen gebied lag boven de Nieuwe Soestwetering tot aan de grens van de gemeente Raalte. De drie belangrijkste pijlers voor de ruilverkaveling waren: (1) de verkaveling van de gronden, (2) de ontsluiting van de bedrijven en (3) de ontwatering.

Omdat de voorbereiding van de plannen al gevorderd was, werden de meeste zandwegen snel verhard. De echte verkaveling had meer tijd nodig. Het streven was om zo veel mogelijk grond in de nabijheid van de bedrijven te krijgen waardoor er

‘Veranderen wil niet per se zeggen dat het landschap er slechter van geworden is.’

ontbossing. De ontwikkelingen op het platteland gingen verder, bedrijven werden opgedeeld over meer zoons, ogenschijnlijk werden de bedrijven daardoor kleinschaliger. Of hoort dat niet bij landschapsverandering?

### Menselijk ingrijpen

De volgende verandering door menselijk ingrijpen is rond 1960 gedaan door het verbreden van sloten en waterleidingen. Toen werd de Nieuwe



*In de Gooiemars werden de rechte sloten weer natuurlijker gemaakt.*

grotere huiskavels ontstonden. Daarnaast werden de percelen ook groter. Hier en daar werden slootjes gedicht waarmee ook vaak struiken, singels en kleine houtwallen verdwenen. Ook verdwenen de meeste van de zogenaamde kerkenpaden.

### Compensatie

De grootste verandering van ons landschap heeft dus plaatsgevonden na de oorlog. Veranderen wil niet per se zeggen dat het landschap er slechter van geworden is. Integendeel: bij de ruilverkaveling is terdege gezorgd voor compensatie en nieuwe aanplant. Ook het behoud van delen van de zandweg van de Butersdijk was onderdeel van landschapsbehoud.

Door nieuwe wetenschappelijke inzichten kreeg waterbeheersing meer aandacht. Rond de jaren 70 dreigde het waterwingebied Espelo, waar ons drinkwater wordt opgepompt, te verdrogen. Er werden pompgemalen geplaatst. De eerste in Deventer waarmee het Overijssels kanaal op peil wordt gehouden. In de Nieuwe Soestwetering werden er twee geplaatst.

Na 2000 ging men meer nadenken hoe men water langer vast kan houden om verdroging tegen te gaan. In de gooiermars, waar de zandwetering ontspruit en waar kwelwater vanaf de Holterberg aan de oppervlakte komt, is het eerste gebied in onze omgeving waar de rechte sloten weer natuurlijker gemaakt werden en er buffergebieden



*Ruilverkavelingsplan*


werden aangelegd om bij veel regenval het water tijdelijk te kunnen bergen. Dit gebied wordt gekenmerkt als stadsrand of overgangsgebied van stad naar platteland. Ik denk dat er in dit gebied qua landschap het meest veranderd is en de landbouw een stap terug heeft moeten doen.

### Tot slot

Beste lezers in voorgaande heb ik aangegeven welke processen veranderingen teweegbrachten in het landschap in onze omgeving. In mijn ogen is de grootste verandering van ons landschap een gevolg van de verstedelijking. Alles zo is overziend kom ik tot de conclusie dat het buitengebied van Lettele nog fantastisch mooi is. De combinatie van cultuur en natuur in het landschap blijft boeien. Wat zijn we toch rijk dat als we de deur achter ons dichttrekken je gelijk van de ruimte in de natuur kunnen genieten. Wat zijn we toch bevoorrecht, vooral in deze lastige coronatijd. ➤



**loohuis**  
INSTALLATIETECHNIKEN



Geen zorgen door duurzame  
installaties op maat.



De energie van morgen



**Loohuis Installatietechnieken B.V.**

Uilenbroekstraat 64  
8111 BE Heeten

**T** 0572 - 388 488

**E** [heeten@loohuisgroep.nl](mailto:heeten@loohuisgroep.nl)

**I** [www.loohuisgroep.nl](http://www.loohuisgroep.nl)

Welkom bij  
Autovakmeester



- Vakmeester in alle merken
- Onderhoud & reparatie
- APK-keuring
- A-merk onderdelen
- Schadeherstel & softwarediagnose
- Behoud van fabrieksgarantie



**AUTO  
VAKMEESTER  
WAGEMANS**

**Wim Wagemans**

Eigenaar

Bathmenseweg 21, 7434 PW Lettele

**T** 0570-551603 **M** 06-57714745

**E** [info@wimwagemans.nl](mailto:info@wimwagemans.nl)

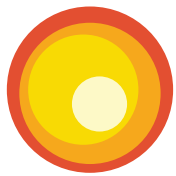
[www.wimwagemans.nl](http://www.wimwagemans.nl)



**AUTOVAKMEESTER**







# Solar Lettele

duurzame energie 



**Het adres voor:**

Zonnepanelen  
Zonneboilers  
Airconditioning  
Infrarood verwarming  
Warmtepompen

**Neem contact op voor een vrijblijvende offerte**

[www.solarlettele.nl](http://www.solarlettele.nl) • 06 -130 22 850 • [info@solarlettele.nl](mailto:info@solarlettele.nl)



Ten Havesweg 1  
7434 RK Lettele

0570 503 800

**UniCom**  
Saneringen b.v.

Een betrouwbaar en een compleet adres voor

- Groen
- Grond
- Infra
- Loonwerk
- Mechanisatie
- Tuin en Park



**UniCom**  
Oost b.v.  
[www.unicomoost.nl](http://www.unicomoost.nl)

Colmschate

Haarle

Lettele

*Sterk  
en betrouwbaar  
werk*

Tel.: 0570-503800

**HOLVO**

Holvo  
Bathmenseweg 23b  
7434 PW Lettele  
telefoon 0570-551586  
website [www.holvo.nl](http://www.holvo.nl)



**TIGA**

maaiers, kettingzagen, heggenscharen en  
bosmaaiers



Agroshop Tuin en park Technische dienstverlening

Project met een educatieve functie

# Proeftuin Lettele beproeft zelfregulerende landbouwmethoden

**Hoe zorg je er op milieuvriendelijke wijze voor dat een stuk grond zich zo veel mogelijk zelf reguleert zonder het te 'verbeteren' met kunstmest, te 'genezen' met ziektebestrijdingsmiddelen of in leven te houden met sproeiwater? Het vraagt veel denkwerk en proefondervindelijk beheer om een antwoord te vinden op die vraag. De Proeftuin Lettele is een stuk grond waar drie natuurbetrokken ondernemers experimenteren met milieuvriendelijke beplanting en voedselvoorziening.**

DOOR JEANNET TIBBEN

Achter de tennisvelden in Lettele ligt sinds 2019 een stuk grond van ca. één hectare dat er duidelijk anders uitziet dan het ernaast liggende land. Het geheel is omheind met schrikdraad, maar je kunt het gebied vrij in door een klaphek. Een bordje bij de ingang verduidelijkt: Proeftuin Lettele.

Het project is opgezet door Rick Huis in 't Veld, Michiel Bussink en Maurice Westerbeek. Alle drie de initiatiefnemers zijn op hun eigen vakgebied al langere tijd bezig met lokale en milieuvriendelijke beplanting en voedselvoorziening.

Rick gebruikt het stuk land om te kijken hoe het werkt als er koeien grazen in een weide in combinatie met notenbomen die in het gras geplant zijn. Michiel heeft de stroken in het gras onder zijn hoede die beplant zijn met bijvoorbeeld walnoot-, amandelbomen en hazelaars. Hij houdt zich onder andere

bezig met eiwittransitie: het overgaan van het gebruik van dierlijke eiwitten naar plantaardige eiwitten. Maurice heeft achteraan het terrein een voedselwal, van ca. 10 x 100 meter. Dit is een houtwal met meerdere lagen van fruitbomen en -struiken en kruiden. Het

**'Er wordt zo weinig mogelijk ingegrepen in het natuurlijke proces.'**

doel van de voedselwal is om op een natuurlijke manier eten te produceren waarbij het systeem zelfregulerend is. Het stuk wordt gepacht van stichting IJssellandschap.

## **Bloemrijk grasmengsel**

Tijd voor een gesprek met Maurice over het hoe en waarom van de proeftuin.

Maurice: 'In eerste instantie is het land, dat tot voor kort gebruikt werd voor intensieve landbouw, ingezaaid met een bloemrijk grasmengsel om de grond te verbeteren. Er is een kikkerpoel aangelegd en in december 2019 zijn er vele bomen en struiken aangeplant met de hulp van vrijwilligers.'

Tussen intensieve landbouw (waarbij gebruikgemaakt wordt van mest- en bestrijdingsmiddelen) en voedselbossen (waarbij in principe niet ingegrepen en gereguleerd wordt) ligt agroforestry. Agroforestry is het gebruik van landbouwgrond waarbij het planten en beheren van bomen gecombineerd wordt met veeteelt en/of landbouw. Het doel is om op milieuvriendelijke wijze een stuk land te gebruiken voor verschillende doeleinden, zodanig dat het zichzelf (uiteindelijk) reguleert. Er wordt dus zo weinig mogelijk ingegrepen in het natuurlijke proces. Bemesting op het kruidenrijke grasland wordt

wel toegepast, door gebruik te maken van klavers en de weidende koeien, maar pesticiden worden zeker niet gebruikt.

Maurice: 'Bij de beplanting van de voedselwal is bijvoorbeeld gebruikgemaakt van stikstofbindende planten om de bodem te verbeteren. Ook is smeerwortel aangeplant, deze plant heeft een erg diep wortelende penwortel en dringt ver door in de grond, zodoende dient hij als een soort pomp. De plant haalt de grondstoffen naar boven, later sterft het blad af en verteert, waardoor het weer dienst doet als groenbemesting.'



### Langzaam opbouwen

De voedselwal in Lettele is een kwestie van langzaam opbouwen, dan kunnen de ontwikkelingen in de begroeiing goed worden bijgehouden en is er overzicht. Maurice: 'Voor mij is de opbrengst van de bessen en vruchten van de voedselwal minder van belang op dit moment. Het gaat erom dat de wal kan dienen als demonstratieproject en om dingen uit te proberen en te ervaren hoe het werkt. Daarbij is het mijn bedoeling om de proeftuin bedrijfsmatig te gebruiken voor natuureducatie. Als ik een workshop wil geven over bossen en bomen is het mooi om te beginnen in de proeftuin, waarna er gewandeld kan worden in de Oostermaet.' Na de eerste aanplant moest er nog regelmatig gesproeid worden, vanwege de hitte en droogte. Maurice: 'Uiteindelijk moet de voedselwal een levend systeem worden met een grote diversiteit aan planten. Op die manier ontstaat er een gezonde bodem die als het ware gaat werken als een spons: water wordt gemakkelijk opgenomen in nat-

te tijden en weer afgestaan in periodes van droogte.'

### Kennis en ervaring

De proeftuin als geheel is niet aangesloten bij een overkoepelende organisatie, maar elk van de initiatiefnemers is op zijn eigen gebied wel betrokken bij meerdere projecten, waardoor er kennis en ervaring kan worden opgedaan over deze manier van landgebruik. Alle voorkomende werkzaamheden worden in goed overleg uitgevoerd en ieder heeft zijn eigen deel daarin. Het is de bedoeling dat de proeftuin een langjarig project is, dat steeds verder ontwikkelt en langzaam zijn uiteindelijke vorm gaat krijgen. Maurice: 'Recent zijn we door Natuur en Milieu Overijssel en Werkgroep Green Deal Voedselbossen uitgekozen als provinciaal stimuleringsproject om samen te zorgen dat de Proeftuin een belangrijke educatieve rol gaat vervullen met een sterke binding naar de aangrenzende stads/dorpskern. Vier locaties in Overijssel zijn hiervoor aan-

gewezen. Naast Lettele ook Ommen, Diepenheim en Zwolle. De eerste bijeenkomst hiervan moet nog komen, maar het is een mooie volgende stap in de ontwikkeling van de proeftuin.' Met die ontwikkeling van de proeftuin gaat het vast goed komen onder het toezien van 'de heks van Lettele' die vanuit de boom een oogje in het zeil houdt!

Meer informatie over de proeftuin op [proeftuinlettele.nl](http://proeftuinlettele.nl). ➔

### Over Inflora

Inflora is het bedrijf van Maurice Westerbeek. Inflora levert plantaardige producten, bijzondere planten en kennis over natuur en techniek. Daarnaast verzorgt inflora de aanleg van thematuinen en (school)pleinen en biedt gastlessen, cursussen en creatieve workshops. Voor meer informatie: [inflora.nl](http://inflora.nl).

# Subsidie voor behoud van de patrijs

# Herstel van ons unieke Sallandse landschap

Het Sallandse landschap kenmerkt zich door de aanwezigheid van singels, houtwallen en boomgaarden. Om ons unieke landschap te herstellen is in 2018 de Stichting Ontwikkeling Landschap Okkenbroek Lettele (OL2) opgericht. Deelnemers kunnen financiering krijgen voor aanleg, herstel en onderhoud van diverse landschapselementen.

DOOR MILOU OOSTERWIJK Elleke Brinkman, voorzitter van stichting OL2, zag het pas echt toen ze na twintig jaar wonen in Utrecht een huis kocht in Salland. 'Het landschap was heel vlak en kaal geworden. Nauwelijks nog pinksterbloemen en weidevogels, geen MRIJ-koeien (Maas-Rijn-IJsselvee) meer buiten en veel minder heggen en houtwallen. Ik wilde heel graag wat doen om de oorspronkelijke landschapselementen weer terug te krijgen in onze regio.'

## Vereniging Nederlands Cultuurlandschap

Het verhaal van Elleke gaat terug naar 2006 toen ze lid was geworden van de Vereniging Nederlands Cultuurlandschap die zich inzet om te kijken hoe het Nederlandse cultuurlandschap hersteld of behouden kan worden. 'In Nederland hebben we zo'n uniek landschap per dorp. Je hebt

landschapselementen bleek te liggen in het afsluiten van langdurige contracten met eigenaren, los van de politiek. Bernard Heijdeman had dit concept in Overijssel binnengehaald en in 2009 werd de Stichting Kostbaar Salland opgericht. 'Zij hebben voor Salland een subsidiepot geregeld, waarmee eigenaren voor 21 jaar een contract kunnen afsluiten en subsidie voor hun landschapselement kunnen krijgen. Eerst individueel en vanaf 2015 als buurtschap.'

## Stichting OL2

In 2015 kreeg Elleke te horen dat Pedro Aarnink uit Lettele ook geïnteresseerd was in deze regeling, en niet veel later sloot Theo Hoge uit Okkenbroek zich ook aan bij dit project. Met zijn drieën hebben zij Stichting OL2 opgericht en zij hadden al snel 21 belangstellenden voor dit project, zowel agrariërs als particulieren. 'Twee jaar geleden hebben we de eerste contracten ondertekend. Inmiddels zijn de werkplannen uitgevoerd en hebben de eerste eigenaren een vergoeding gehad voor de aanleg en het onderhoud van hun landschapselementen.'

Stichting OL2 faciliteert de financiën voor aanleg, herstel en onderhoud van het landschap, met als belangrijkste financiers de gemeenten Deventer en Raalte en de provincie Overijssel via Stichting Kostbaar Salland (SKS). 'Met de subsidie krijgen de eigenaren 65 procent van de kosten voor het onderhoud van de landschapselementen vergoed. De SKS sluit nog steeds de contracten af met de individuele eigenaren, maar ook steeds vaker via een buurtcontract getekend vanuit een stichting, zoals OL2. Wij zijn een soort tussenpersoon.'

'Stichting OL2 faciliteert de financiën voor aanleg, herstel en onderhoud van het landschap.'

een bepaald soort bebouwing, beplanting en begrazing passend bij de grond die er is en passend bij hoe de landbouw bedreven werd. Dat is echt bijzonder.'

De sleutel tot succesvol herstel en behoud van



*Planten meidoornhaag aan de Koerkampsweg.*

### Landschapselementen

Diverse landschapselementen kunnen in aanmerking komen voor financiering, zoals singels, heggen en hagen, houtwallen, boomgaarden en poelen. De Stichting Groene en Blauwe Diensten Overijssel heeft een hele lijst met landschapselementen en bijbehorende vergoeding voor herstel en onderhoud. 'Wij beoordelen dat niet, dat doet de deskundige van Landschap Overijssel. Bij de houtwallen wordt er bijvoorbeeld gekeken of er niet te veel grote bomen staan en of er voldoende variatie aan struiken is met verschillende schuilplekken voor de dieren.'

Goed onderhoud van landschapselementen draagt bij aan de leefomgeving van de patrijs. Deze Sallandse vogel wordt steeds minder vaak gezien, maar leeft nog wel in de buurt van Okkenbroek en Lettele. 'De patrijs is kwetsbaar en heeft zaden, insecten, bloemen en schuilmogelijkheden nodig. In een landschap waar de struiken en bloemen in mei of juni bloeien zijn er voldoende insecten en hebben de kuikens op tijd te eten. Wij hopen dat we de patrijs weer vaker in onze leefomgeving gaan zien, maar uiteindelijk zullen meer dieren van de landschapselementen profiteren.'

### Succesvolle projecten

Na lang wachten op subsidie heeft Stichting OL2 vorig najaar bij acht eigenaren landschapselementen aangelegd. De lockdown belemmerde het plan om de tweede ronde – met ook weer acht tot tien eigenaren – er meteen achteraan te doen. Met een derde subsidieronde worden er uiteindelijk 20 tot 25 mensen geholpen met landschapselementen.

Daarmee is het project een van de grootste in de regio geworden. 'Gelukkig zitten er in de tweede subsidieronde hele enthousiaste deelnemers, die allemaal nog steeds meedoen na anderhalf jaar wachten op het vervolg van hun project.'

Stichting OL2 hoopt dat de gefinancierde projecten steeds meer zichtbaar worden in het landschap en dat mensen gestimuleerd worden om landschapselementen op hun grond te behouden of te creëren. Zo zijn er langs de Koerkampsweg in Lettele een bestaande boomgaard en een nieuw aangelegde meidoornhaag te zien. 'We hopen dat de elementen steeds breder in het landschap te zien zijn, in plaats van her en der een project. Het is leuk dat mensen van elkaar weten wie er meedoet en dat je samen je eigen streek mooier en rijker maakt.'

### Lange adem

Na een lastige periode lijken er momenteel weer gunstige ontwikkelingen te zijn in de landelijke politiek voor een gevarieerd landschap. Volgens Elleke helpt het als er meer geïnvesteerd wordt in de kringlooplandbouw. 'Ik zou er voorstander van zijn wanneer er een systeem komt waarbij de boeren geld krijgen voor het feit dat ze er streekeigen koeien hebben lopen, naast de melkproductie.'

Op dit moment is het voor zowel de boeren als Stichting OL2 een project van de lange adem. 'Maar je doet het omdat je – los van de overheid – iets kunt bieden waar mensen heel lang subsidie voor ontvangen, en dat het lokale landschap langdurig bestaan blijft.' ➔

Meer informatie op [lettele.nl/ol2-stichting](https://lettele.nl/ol2-stichting).



## Zwembadnieuws

# Zwemseizoen 2021 van start



We tellen de laatste dagen af voor de opening van het zwembad, want zaterdag 1 mei is het alweer zover! We hebben zin om er weer een gezellig en sportief jaar van te maken. De zwemlessen starten definitief vanaf 1 mei. Het lesrooster zal te zijner tijd gecommuniceerd worden.

### Onzeker

Helaas is het nog onzeker of het recreatief zwemmen vanaf 1 mei al kan starten. Zodra meer vanuit de overheid bekend is, zullen we dit direct op de website en Facebookpagina communiceren. Tot we meer duidelijkheid hebben, houden we nog het volgende aan: **in verband met corona is het zwembad momenteel alleen toegankelijk voor abonneementhouders.** Het is dan ook een nadrukkelijk advies van het bestuur om een abonnement aan te schaffen. Wat betreft de losse verkoop kan dit jaar

incidenteel een uitzondering worden gemaakt voor gezelschappen met een abonnement die iemand willen meenemen. Daarvoor geldt dan: € 2,50 per persoon contant en gepast meenemen (in verband met coronahygiëne).

Tot en met de opening op 1 mei geldt een korting bij afname van twee of meer abonnementen per gezin. Het eerste abonnement kost € 17,50, het tweede € 12,50 en elk volgend abonnement € 10,00.

Omdat het nu nog te onduidelijk is of het trimzwemmen dit seizoen kan doorgaan, starten we nog niet met de verkoop van trimzwemabonnementen en trimzwemstrippekaarten.

### Abonnement bestellen

Abonnementen kunnen besteld worden door het verschuldigde bedrag over te maken, onder vermelding van het soort

abonnement, voor- en achternaam en adres aan: NL80 RABO 0146 2366 88. t.n.v. Stichting Zwembad Lettele.

Graag overmaken voor 26 april 2021. De abonnementen zullen in verband met corona vervolgens bij u thuis worden bezorgd. We zullen ook dit jaar dus niet op het schoolplein staan.

Hopelijk snel tot ziens bij het zwembad!



## V1-locatie

Henk Haverkamp van het Dorpsarchief laat weten dat het onderhoud van de V1-locatie door kan gaan. De financiering is rond en Henk is namens het Dorpsarchief in

gesprek met IJssellandschap om de uitvoer te regelen. Een van de mogelijkheden is dat we een beroep doen op de hulp van vrijwilligers.



## Welkom kleine...

Lettele is een heerlijk dorp voor kinderen om in op te groeien en gelukkig worden er best veel baby's geboren. In juni maken we weer een pagina voor jonge ouders om hun pasgeborene aan Lettele voor te stellen.

Natuurlijk gaan we zelf ook op zoek, maar je kunt het ons makkelijk maken door een geboortekaartje en een foto naar *De Letter* sturen. De babypagina is leuk om te bewaren voor later! Opsturen kan digitaal: [redactie.deletter@lettele.com](mailto:redactie.deletter@lettele.com).

## Dodenherdenking



Werkgroep 4 mei – De dodenherdenking moet ook in 2021 een andere vorm krijgen dan we gewend zijn. Maar ook nu nodigen wij u uit om – met inachtneming van de maatregelen – samen met u de jaarlijkse dodenherdenking vorm te geven. Hieronder treft u de informatie aan die daarbij hoort.

### Vlaggen

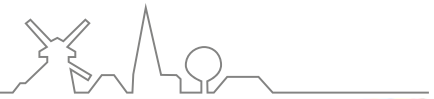
Wij vragen u om op 4 mei (vanaf 17:30) de vlag halfstok te hangen. Op 5 mei kan deze in top om 76 jaar vrijheid te herdenken.

### Kranslegging bij het monument

Het Plaatselijk Belang en de werkgroep 4 mei leggen een krans bij het monument. Aansluitend kunt u tussen 18:00 uur en 19:30 uur uw eigen bloemen in de vazen plaatsen die klaar staan. De voorkeur gaat uit naar onverpakte bloemen.

### Last post

Vlak voor 20:00 uur en de 2 minuten stilte zal vanuit de toren van de kerk 'The last post' geblazen worden. Dit zal tot in de verre omtrek te horen zijn.



## Van het bestuur

Voor de oplettende lezer: het vorige nieuwsbericht in *De Letter* begon ik als volgt: 'Als deze *Letter* uitkomt, is Lettele vast alweer groen, maar deze zondagmiddag is het wit, spierwit.' Het eerste gedeelte klopt aardig, het begint weer groen te worden. Helaas klopt de tweede ook, het is ook dezer dagen wit: hagel en sneeuw zorgen voor een wit deklaagje in het landschap. 'April doet wat hij wil' zeggen weersvoorspellers. Ik ben erg blij met het bericht van vandaag dat er nu echt gewerkt wordt aan het openen van de samenleving. Wat zal dat fijn zijn als we onze vrijheid terugkrijgen en elkaar ook weer in het kulturhus kunnen ontmoeten. In de tussentijd houden wij de boel op orde en kan ik onderstaande laten weten.

*Anne Marie van Oldeniel,*  
voorzitter

### Bestuurszaken

Het KDS-bestuur telt zeven leden en tot januari vergaderden we wisselend als Dagelijks Bestuur (vier van de zeven personen) en Algemeen Bestuur. In het najaar van 2020 hebben we een evaluatie gehouden en afgesproken dat we van alle vergaderingen een AB-vergadering maken. Daarvoor hebben we ook de agenda een beetje aangepast. De ervaringen tot nu toe zijn goed. Omdat we nu steeds voltallig zijn, blijven we allemaal goed op de hoogte en maken we gebruik van alle kennis en kunde die we samen hebben.

Wie er allemaal in het bestuur zitten? Ad van Wijlen (vice voorzitter), Lowieke Oosterwijk (penningmeester), Wilma Schepers (secretaris), Els te Riele, Elles Klein Koerkamp, Rick Meijerink en ondergetekende. Ieder bestuur heeft op zijn tijd vacatures. Dat geldt ook voor het KDS-bestuur. We gaan op zoek naar een vervanger voor Elles Klein Koerkamp. Als bestuur hebben we kandidaten in beeld gebracht en Elles en ondergetekende zullen deze

Lettelenaren de komende tijd benaderen.

### Dorpsplan

Onder leiding van het Plaatselijk Belang wordt een dorpsplan opgesteld. Ook vanuit KDS hebben wij onze inbreng daarvoor geleverd. Wij vinden het belangrijk dat we samen vooruitkijken en er samenwerking is tussen alle partijen in Lettele. Samen komen we verder dan alleen. Voor KDS zijn het groot onderhoud aan de sportzaal, de eventuele ontwikkeling van een sporthal en de bezetting van onze (vergader-) ruimtes belangrijk. Natuurlijk volgen we ook de ontwikkelingen bij de school en bij de kerk. Waar mogelijk en gewenst willen we graag meedenken en ruimte maken. Samen met het zwembad, de tennis- en de voetbalvereniging hebben we ook een visie aangeleverd voor de doorontwikkeling van het hele sportcomplex.

### Nieuwe sponsors omniveld

Autobedrijf Bouwman en Jumbo Bathmen zijn sponsor geworden van het omniveld



en inmiddels hebben hun reclameborden daar een plek gekregen. Heel hartelijk dank aan beide bedrijven voor de steun!

### Schoonmaak

Het lijkt er op dat we een kandidaat hebben gevonden. Er lopen nog gesprekken, maar het ziet er goed uit. Maar... er blijven ook nog wat uren over, dus we blijven zoeken. Heb jij of ken je iemand die op dinsdag, woensdag of donderdag aan het einde van de dag of 's morgens op tijd beschikbaar is, laat het ons weten. Je kunt je eigen werk indelen en je hebt veel vrijheid. Interesse?

Mail naar [info@kulturhusdespil.nl](mailto:info@kulturhusdespil.nl)

### Jaarrekening

De jaarrekening is bijna klaar. Zoals gebruikelijk wordt deze eerst in het bestuur besproken en daarna met de deelnemersraad. In de volgende *Letter* komen we er bij het dorp op terug.

## Kinderen van de basisschool op zoek naar de Heks van Lettele

Donderdagmiddag 25 maart liepen de kinderen van groep 3 en 4 de speurtocht van de Heks van Lettele. Het was een groot succes.

De speurtocht start op de parkeerplaats van De Spil. Daar kun je de App de Heks van Lettele downloaden en dan wijst het zich vanzelf. Een groot plezier voor (groot) ouders en kinderen van 3 tot 12 jaar. Het project is voorbereid en uitgevoerd door een gezellige werkgroep van vrijwilligers en twee Lettelse ondernemers: Casa

Solutions en Signs Solutions. Zij brachten het verhaal van de Heks van Lettele voor kinderen tot leven.

Meer weten? Kijk snel op [www.lettele.nl](http://www.lettele.nl)

Op deze plaats willen we ook de dank uitspreken voor de (financiële) bijdragen van: de Rabobank WijDeventer, de gemeente Deventer, het Plaatselijk Belang, de ondernemersvereniging Lettele, stichting IJssellandschap, de revueclub en handige vrijwilligers.



Land van Ons Lettele

# Voor een land vol boeren en natuurlijke rijkdom

Het is niet uit nostalgie maar uit welbegrepen eigenbelang dat we deels terug moeten naar een 'ouderwets' beheer van landbouwgronden. We willen immers onze kinderen ook nog kennis laten maken met kievit, grutto en veldleeuwerik. Een nog groter belang ligt in het herstel en behoud van ons bodemleven, de basis voor onze voedselvoorziening. Land van Ons draagt een steen bij aan de verduurzaming van de landbouw.

DOOR MICHEL BUSSINK

Een van mijn favoriete vogels is de veldleeuwerik, die op mooie dagen met zijn uitbundige getinkel naar grote hoogten stijgt, soms wel honderd meter, om daarna luid zingend omlaag te vliegen en in de buurt van een vrouwtje te landen. Je ziet hem niet, maar je hoort hem wel. Het is een echte boerenlandvogel: natuur die bij de landbouw hoort. Of eigenlijk moet ik zeggen 'hoorde', want het gaat erg slecht met de veldleeuwerik.

'Doordat de pachtprizen relatief laag zijn, krijgen de boeren de kans om de gronden natuurvriendelijk te beheren.'

Terwijl het vroeger een algemene vogel was en iedereen op het platteland de vogel en zijn kenmerkende geluiden kende, is het aantal met inmiddels 95 procent afgenomen. Onze kinderen groeien op zonder de zang van de veldleeuwerik. Zoals het met heel veel vogels slecht gaat en de achteruitgang ook niet ophoudt. Ik zie en hoor de kievit in en rond Lettele nu bijvoorbeeld een stuk minder dan vijftien jaar geleden. Zoals het ook niet goed gaat met de grutto, de wulp en de patrijs. Zoals het niet goed gaat met vlinders en de bijen en an-

dere insecten, die met 80 procent zijn afgenomen, en met de wilde planten, de paddenstoelen en het bodemleven.

## Meer boeren, meer natuur

Die dramatische achteruitgang is niet de schuld van de boeren, zoals je weleens hoort, maar een gevolg van keuzes die wij als samenleving in het verleden hebben gemaakt: een steeds intensiever wordende landbouw waar zo veel mogelijk kilo's per hectare wordt geproduceerd. Dat het daardoor steeds slechter is gegaan met de natuurlijke rijkdom, hebben we op de koop toe genomen. Daar dragen we met zijn allen verantwoordelijkheid voor. Het is ook niet zo dat natuurbelang en boerenbelang tegengesteld aan elkaar zijn. Het omgekeerde is waar: steeds minder boeren en steeds minder natuurlijke rijkdom zijn de afgelopen vijftig jaar juist hand in hand gegaan.

## Lage pachtprijs

We kunnen dat proces ook weer omdraaien: een meer natuurrijke landbouw waarin meer boeren een fatsoenlijke boterham kunnen verdienen. Dat gaat alleen niet vanzelf. Vandaar dat een groep burgers eind 2019 heeft besloten de Coöperatie Land van Ons op te richten. Doel is om landbouwgrond te kopen en die vervolgens te verpachten aan agrariërs. Doordat de pachtprizen van de coöperatie relatief laag zijn, krijgen de boeren de kans om de gronden natuurvriendelijk te gaan beheren.

Het idee is enorm aangeslagen: inmiddels heeft de coöperatie bijna 12.000 leden, die geld hebben inge-





legd waarmee inmiddels op verschillende plekken in heel Nederland landbouwgrond is gekocht. Een van de eerste aankooplocaties in Nederland was Lettele: daar is vorig jaar aan de Schooldijk vier hectare grond gekocht, die verpacht wordt aan Rick en Arjuna Huis in t Veld van De Melkbrouwerij, die de grond gebruiken als grasland voor hun koeien. Afgelopen januari hebben leden van de coöperatie daar een gemengde houtwal, een heg en (te knotten) wilgen aangeplant. Vrijwilligers van de Vlinderstichting en de Koninklijke Natuurhistorische Vereniging gaan het perceel de komende jaren regelmatig bezoeken om te kijken hoe het met de wilde planten, vogels en andere dieren gaat.

De ambities van Land van Ons zijn groot: de bedoeling is dat er in heel Nederland tienduizenden hectaren aangekocht gaan worden. Met een belangrijk doel: niet alleen heerlijke kwaliteitsproducten van boerenland, maar ook een mooi landschap, waarin de zang van de veldleeuwerik weer een vertrouwd geluid wordt.

Op de website [landvanons.nl](http://landvanons.nl) wordt uitgelegd hoe je lid kunt worden van Coöperatie Land van Ons en je kunt helpen bij het investeren (zonder winstoogmerk!) in de aankoop van landbouwgronden. Als coöperatielid kun je meedenken over initiatieven en beslissingen van Land van Ons. Michiel Bussink is coördinator Land van Ons Lettele. Je kunt hem ook aanspreken als je meer informatie wil. ➔

#### **Kunnen we met een natuurrijke landbouw wel genoeg voedsel produceren?**

Jazeker! Het klopt dat er met natuurvriendelijke landbouwmethoden minder kilo's per hectare worden geproduceerd. Maar dat is geen enkel probleem want er wordt momenteel genoeg voedsel in de wereld geproduceerd voor wel 13 miljard mensen. Dat er toch mensen honger hebben of ondervoed zijn, komt door oorlog, geweld, onderdrukking, armoede, ongelijke verdeling. Nooit door een gebrek aan voedsel. Uit onderzoek blijkt dat we met een natuurvriendelijke landbouw voldoende gezonde voeding voor iedereen kunnen produceren.

#### **Kun je met natuurrijke landbouw wel een inkomen verdienen?**

Ja, dat kan, al komt er wel wat bij kijken. Om te beginnen zijn er minder kosten voor de boer. Een van de grootste problemen voor de verduurzaming van de Nederlandse landbouw is de extreem hoge grondprijs. Land van Ons is opgericht om juist daar wat aan te doen. Een lage grondprijs, maakt het makkelijker 'kalm an' te boeren. Daarnaast wordt er gewerkt aan allerlei nieuwe verdienmodellen. Nu verdienen vooral de Rabobank, de supermarkten en de agrarische industrie aan de landbouw. Door bijvoorbeeld te werken aan kortere voedselketens, komt weer meer geld bij de boeren terecht.

# Lokale kringlooplandbouw en biodiversiteit

## Stad en platteland komen samen in Heerlijkheid Linde



De afgelopen zes jaar stonden voor Christian en Sanne Klein Koerkamp in het teken van plannen uitwerken, vergunningen aanvragen en vooral heel veel wachten. Ze hopen binnenkort eindelijk een keer écht aan de slag te kunnen met hun project: Heerlijkheid Linde. Als alles meezit worden eind 2021 de eerste koeien gemolken op de stadsboerderij naast de Vijfhoek.

DOOR MILOU OOSTERWIJK 'Een hoofdpijndossier', noemt de gemeente Deventer het gebied tussen de Oerdijk en de N348. Nadat plannen voor een industrieterrein, woningbouw, een zonnepark en een safaripark gesneuveld waren, trok Christian in 2015 samen met een medebestuurder van LTO aan de bel. 'We zeiden tegen elkaar: deze gekkigheid moeten we hier niet hebben. We moeten het perceel in de landbouw houden en een goed plan maken waar de gemeente geen nee tegen kan zeggen.'

### 'Korte ketens, kringlooplandbouw en biodiversiteit zijn de speerpunten in het plan van Heerlijkheid Linde.'

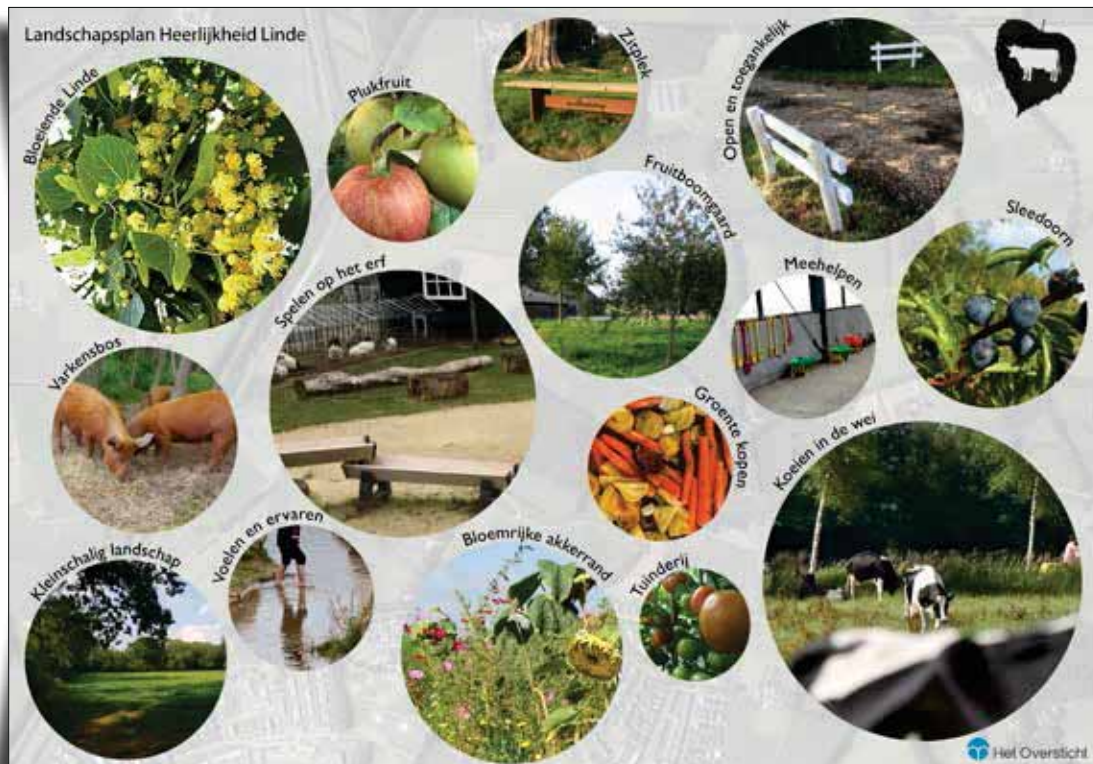
Zo gezegd, zo gedaan. Stichting IJssellandschap was geïnteresseerd om de grond te kopen en gezamenlijk werd er een plan bedacht. Ondertussen haakten Plaatselijk Belang Lettele, Platform Schalkhaar, Sallands Erfgoed en de Ulebelt aan. Christian: 'Na de eerste sessie met alle werkgroepen heb ik gemeld dat ik mij als LTO-bestuurder terug ging trekken uit het plan, maar dat ik wel heel graag terug wou komen als ondernemer. Wij zagen wel toekomst, vooral met de stad zo dichtbij.'

#### Ongerepte natuur

Het uitgestrekte gebied is twintig jaar geleden aangekocht door de gemeente Deventer en al die jaren in pacht uitgegeven. Met als gevolg dat niemand zich verantwoordelijk voelde voor het gebied en de natuur al die tijd zijn gang kon gaan. Sanne: 'De grond is behoorlijk uitgeput geraakt. We moeten best veel repareren en dat proberen we op een natuurlijke manier te doen. We hebben nu kruidenrijk grasland ingezaaid voor meer biodiversiteit en natuurlijke stikstofbinders zorgen ervoor dat de grond weer aan het werk gaat.'

Op het perceel van Heerlijkheid Linde gaan Christian en Sanne biologisch boeren. Dat vraagt een wat andere manier en mindset. Sanne: 'Je moet vertrouwen in de natuur hebben. Met goed management van percelen en door vruchtwisselingen toe te passen, hopen we optimaal gebruik te kunnen maken van de mogelijkheden die dit gebied biedt.' Christian vult aan: 'Je kijkt eigenlijk door een andere bril naar de natuur, niet meer zo productiegericht. De druk die wij op een hectare landbouwgrond leggen is veel lager, waardoor je meer ruimte kan bieden aan de natuur.'

Een belangrijke voorwaarde van de gemeente was dat het gebied moet bijdragen aan het landschap en aan biodiversiteit. De aanleg van diverse landschappelijke elementen zijn allemaal vastgelegd in het landschapsplan. Christian: 'Langs de Oerdijk hebben we al een kilometer heggen aangeplant en



Met dit landschapsplan laten Christian en Sanne zien welke elementen zij willen realiseren op Heerlijkheid Linde.

er worden straks veel nieuwe lindebomen geplant. We hebben kruidenrijk grasland ingezaaid en we zorgen voor een juiste afwatering op ons perceel om te zorgen dat we meer weidevogels kunnen krijgen.'

### Hart van het bedrijf

Het erf, met een ronde stal dat het hart is van het bedrijf, is straks vanaf de Grondhuisweg bereikbaar. De koeien lopen los in de stal en kunnen overall naartoe om geweid te worden. Sanne: 'De koeien zijn drager van het gebied. Die heb je nodig om het weiland te begrazen, daar trek je mensen mee naar je erf, die leveren de producten voor in de winkel en de koeien brengen vermaak.'

Een belangrijke pijler is de verkoop van exclusieve producten, met een zo gesloten mogelijke lokale kringloop en verkoop. De plek van de boerderij naast het uitloopgebied van de Vijfhoek biedt veel kansen om lokaal te vermarkten. Sanne: 'Het moet eigenlijk een soort community worden, dat iedereen zich verbonden voelt. Dat de gemeenschap zich medeverantwoordelijk voelt voor het gebied en voor het bedrijf. In de toekomst willen we proberen om de productie van onze koeien volledig lokaal af te zetten.'

Uiteindelijk draait het bij Heerlijkheid Linde om de totaalbeleving. Zo komt er een varkensbos, een boomgaard, een tuinderij en een natuurspeeltuin voor de kinderen. Kortom: je kan er komen voor de rust, maar er is ook veel te zien en te doen. Educatie speelt hierin een grote rol. Christian: 'Het is ontzettend belangrijk dat we de gemeenschap laten zien hoe het er op ons bedrijf aan toe gaat, dat

we laten zien waar onze producten gemaakt worden. Wij willen graag de verbinding zoeken tussen stad en platteland, daar hebben we hier natuurlijk de uitgelezen kans voor.'

### Nevenactiviteiten

De focus ligt voornamelijk op de 55 koeien, de boerderijwinkel en de ijsmakerij. Sanne: 'Maar er zijn veel meer manieren om mensen naar je erf te krijgen en ze wat te leren, zoals een blotevoetenpad of een maisdoolhof. Maar ook bijvoorbeeld kinderopvang, dagbesteding of onderwijs zijn mogelijkheden.' Inmiddels hebben al een heleboel initiatieven zich bij Heerlijkheid Linde gemeld, veel mensen zien de kracht en potentie van het bedrijf. Christian: 'Wij willen ook heel graag tijd vrijhouden voor nieuwe ontwikkelingen waar vraag en aanbod samenkomen. We willen andere ondernemers een eerlijke kans geven om aan te haken en het plan samen naar een hoger niveau te tillen.'

### Stadsboerderij

Korte ketens, kringlooplandbouw en biodiversiteit zijn de speerpunten in het plan van Heerlijkheid Linde. Aan het eind van de zomer wordt de stal gebouwd en de bedoeling is om er dit jaar nog koeien te gaan melken. Sanne: 'We zijn er nog steeds 100 procent van overtuigd dat we hier een prachtige toekomst kunnen opbouwen. Waardering en transparantie zijn voor ons erg belangrijk, wij produceren eerlijk voedsel en we hopen dat de mensen terugkomen om zuivel en vlees bij ons te kopen, of natuurlijk een lekker ijsje.' ➔

Huiselijk, rustgevend en vertrouwd

# Erve De Poll: dagbesteding op de boerderij

LETTELE  
WERKT

**Wie van Lettele naar Holten rijdt, kan het niet ontgaan zijn dat er sinds enige tijd in de buurt van de Paalmansweg een groot bord met Erve De Poll is verzezen. Mariska Kuipers heeft samen met haar familie het voormalige biologische bedrijf van Gait Jan de Groenteman aan de Holterweg 136 omgetoverd tot een bijzondere zorglocatie voor mensen met dementie.**

DOOR YVONNE HAAXMAN

In de rubriek Lettele Werkt vind je verhalen over bedrijven en het werk van Lettelenaars. Heb je ook een bijzonder beroep of unieke onderneming? Of ben je nieuwsgierig naar de functie of bedrijf van iemand in het dorp? Bel Yvonne voor een interview 0623 188 513.

Het erf van de typische Sallandse boerderij is hermetisch afgesloten. Mariska wacht me op en maakt het nieuwe hek voor me open. Twee Lakenvelders kijken me nieuwsgierig aan. Natuurlijk ontbreekt het kippenhok niet en verderop scharrelen de varkens van Piggy's Palace lekker in de modder. Naast het huis zijn man en kinderen van Mariska druk in weer om de moestuin in gereedheid te brengen. Mariska laat me de rommelschuur zien met daarin een werkbank en gereedschap. 'Mensen die hier komen, missen vaak hun schuurtje,' zegt Mariska. 'Hier kunnen ze met begeleiding van vrijwilligers ongedwongen prutsen en aanrommelen.' Binnen brandt de kachel. Naast de knusse woonkamer is de opkamer die als rustruimte gebruikt wordt voor wie even een dutje wil doen. Vanwege de trapjes en drempels is het wel belangrijk dat mensen enigszins mobiel zijn. Dat mag natuurlijk met stok of rollator, zodat we samen naar buiten kunnen. Erve De Poll richt zich daarom met deze dagbestedingszorg op vitale, thuiswonende mensen van alle leeftijden van wie het geheugen hen in de steek laat.'

## Geluk bij een ongeluk

Mariska Kuipers is een ondernemster vol ambities. Ze heeft samen met haar man Henk een Biologische geitenhouderij aan de Oostermaatsdijk. Daarnaast runt ze al jarenlang haar pedicurepraktijk. Toen een paar jaar geleden de behoefte ontstond het geitenbedrijf uit te breiden, kwam de boerderij aan de Holterweg vrij. 'We hebben die gekocht, maar door nieuwe regels voor het houden van geiten bleek uitbreiding niet meer mogelijk,' vertelt Mariska. Het plan viel in het water, maar bood tegelijkertijd nieuwe kansen. 'Ik had al langer de wens ooit weer iets in de zorg te gaan doen. Ik ben een mensenmens en het begeleiden van deze dagbesteding voor mensen met een zorgvraag, zoals dementie, vind ik heerlijk. Door corona heeft de start van deze dagbesteding op zich laten wachten, maar sinds 1 januari 2021 ontvangt Mariska elke vrijdag vijf mensen die de hele dag op de boerderij doorbrengen. Het zorgbedrijf zit nog in de opstartfase. Mariska hoopt haar dagbesteding in de toekomst uit te breiden naar vijf dagen per week met groepen van acht personen.

## Dagbestedingszorg op eigen erf

Mariska koos bewust voor dagbesteding van deze doelgroep. 'Iedereen wil graag thuis blijven wonen. Als het dan wat minder gaat, springen familie of vrienden vaak bij, maar je ziet dat deze mensen toch meer geïsoleerd raken. Dagbesteding is goed voor de sociale



FOTO: BETTY VAN ENGELEN



FOTO: YOUNG HAARMAN

Mariska bij het goed gesloten hek van Erve de Poll.

contacten van de deelnemers. Ook is het voor de mantelzorgers beter vol te houden als je een dag in de week iets anders kunt doen. Bovendien wordt de grote groep babyboomers steeds ouder, waardoor de vraag naar dagbestedingsactiviteiten toeneemt. Dagbestedingszorg in deze vorm veel buitenruimte en dieren is uniek.'

**‘Niets moet, alles mag! De mensen rapen eieren of geven de koeien te eten. Of ze rommelen wat in de schuur.’**

#### **Vertrouwd en gezellig**

Mariska is erg enthousiast over haar nieuwe initiatief. ‘Het is superleuk en gezellig. We lachen enorm veel. Samen bakken we cake en koken het eten, maar als iemand de krant wil lezen of een spelletje doen, kan dat ook. Het is heel huiselijk, rustgevend en vertrouwd. Niets moet, alles mag! In schuur kun je lekker aanrommelen of iets maken. De mensen rapen de eieren of geven de koeien iets te eten. Ook kunnen ze rondscharrelen in de tuin of over het erf. In de moestuin iets altijd wel iets te doen en in de zomer kunnen ze meehelpen met het plukken van blauwe bessen.

Elke dag brengt nieuwe verrassingen. Pas heb ik een man na 50 jaar aan het aardappels schillen gekregen!’ vertelt Mariska blij. ‘We willen dat onze deelnemers zich nuttig voelen en meedoen aan het “normale” leven. Niet bezig zijn met hun beperkingen, maar juist met hun mogelijkheden in een veilige en gezellige omgeving. De meeste mensen zijn op zoek naar structuur in hun dag. Er een leuke dag van maken, dat staat voorop. Belangrijk is ook dat we de mensen zelf ophalen met onze eigen auto. Dat geeft

rust en een goed gevoel bij zowel de deelnemers als hun familie. We zijn het vertrouwde gezicht.’

#### **Creatief de drempel over**

‘De drempel om de stap te nemen naar een dagbesteding buitenshuis is best hoog. Familie neemt meestal contact op om te komen kijken. In tegenstelling tot de dagbesteding in De Spil is bij ons een indicatie nodig als je via WMO of WLZ geplaatst wilt worden. Zo’n traject van eerste kijkafpraak, het regelen van de indicatie, het intakegesprek tot de plaatsing duurt al gauw een paar weken. Ook kun je particulier gebruik maken van onze dagbesteding. In overleg is veel mogelijk en ik denk graag mee.’ Mariska heeft nog eindeloos veel wensen, bijvoorbeeld ouderen met jongeren laten samenwerken, of alleenstaanden uit de buurt uitnodigen om samen koffie te drinken. Ook een flexibele avondopvang staat op het verlanglijstje. Door de coronamaatregelen heeft ze dat nog even uitgesteld. ‘Ik sta voor alles open. In welke vorm dan ook. Eerst maar eens ervaren hoe het gaat.’ ➔

**Meer informatie op [ervedepoll.nl](http://ervedepoll.nl)**

Medisch pedicure



Mariska Kuipers

Oostermaatsdijk 7  
7434 PL Lettele  
tel. 06 - 4481 7119

[www.kuipers-pedicure.nl](http://www.kuipers-pedicure.nl)  
[mariska@kuipers-pedicure.nl](mailto:mariska@kuipers-pedicure.nl)

Groepshotel

Groepsruimtes

Zakelijk



## Catering

Lokale producten • Duurzaam • Ambachtelijk bereid



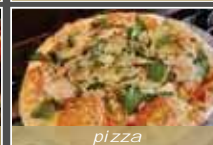
smulpan



tapas



buffet



pizza

Bestellingen a.u.b. 24 uur van tevoren doorgeven  
aan [www.maathoeve.nl/catering](http://www.maathoeve.nl/catering)

De Maathoeve  
Peter & Agnes de Graaf  
Witteveensweg 23 • 8111 RP Heeten (OV)  
06 - 33 10 49 50 • [info@maathoeve.nl](mailto:info@maathoeve.nl) • [www.maathoeve.nl](http://www.maathoeve.nl)

Openingstijden: open op afspraak (ook voor streekpakket)

Activiteiten



Catering



Kookstudio



## Bladgoud-tuinen



Een tuin uit 't hart klopt...

### Een tuinontwerp schept orde

In de slimdoordachte tuin kun je  
alles doen wat je wenst.

### Makkelijk leven in je tuin

Een fijne levende tuin maak je met  
onderhoudsarme planten.

### De schaduwlounge

Met hout, staal en doeken,  
maken we het terras speciaal.

Wilco Bokseveld

Hollinksweg 2a  
8111 NN Heeten

0572-382465  
06-53652211

[info@bladgoud-tuinen.nl](mailto:info@bladgoud-tuinen.nl)  
[www.bladgoud-tuinen.nl](http://www.bladgoud-tuinen.nl)



SPECIALIST IN VERF, BEHANG, VLOEREN,  
GORDIJNEN EN RAAMDECORATIE



**VAN MOURIK**

Boxbergerweg 82, 7412 BG Deventer,  
Tel.: 0570 - 61 37 30  
[www.vanmourik-verfenwand.nl](http://www.vanmourik-verfenwand.nl)



**Finovion**  
**Lochem** Grip op uw zaak

**ADVIES EN ADMINISTRATIEKANTOOR**

[www.finovion.nl/administratiekantoor-lochem](http://www.finovion.nl/administratiekantoor-lochem)

**0573-462 136**

**Ton te Riele en Jolande Kurvers**

**ROB BRINKMAN**

**Woning & Projectstoffering**

*tapijt  
vinyl  
pvc  
marmoleum  
laminaat  
gordijnen  
binnen zonwering*

E mail : [robbrinkman@live.nl](mailto:robbrinkman@live.nl)

Gsm : 06 21531947

Website : [www.robbrinkmanstoffering.nl](http://www.robbrinkmanstoffering.nl)

# Waar mens, plant en dier zich thuisvoelen

## Op zoek naar een robuust landbouwsysteem

Welke Lettelenaar kent ze niet, de bewoners van de boerderij van Huis in 't Veld aan de Doldermansweg? Rick en Arjuna namen de boerderij over van Ricks ouders en toverden de boerderij om tot een biologisch en natuurvriendelijk melkveebedrijf met eigen zuivel genaamd de Melkbrouwerij, een biologisch en natuurvriendelijk melkveebedrijf in een mooi, kleinschalig en natuurrijk landschap waar mensen, vee en wilde planten en dieren zich thuis voelen.

DOOR ARJUNA  
HUIS IN 'T VELD

Zeven jaar geleden lieten wij, Rick en Arjuna Huis in 't Veld de stad Utrecht achter ons om terug te gaan naar Ricks ouderlijke boerderij, de boerderij die al vele generaties gerund wordt door onze familie. Nu zijn we boer en boerin en doen we ons best om het landschap te herstellen maar dan in een nieuwe vorm met voederwallen voor de koeien en verschillende eetbare bomen en struiken voor de mens.

In de wei grazen vijftig Maas-Rijn-IJsselkoeien, we hebben een aantal kippen en binnenkort een paar lammetjes. Voor ons woonhuis hebben we klassieke hoogstamfruitbomen geplant en om het erf een gemengde haag. Het ziet eruit als een lieflijk tafereel vinden we zelf. Het doet ons den-

### ‘Een houtwal, heg of haag heeft voor tal van diersoorten iets te bieden.’

ken aan de oude foto uit 1950 waarop opa aan het ploegen was met zijn paard.

Op die foto zie je de varkens scharrelen in de wei, verschillende heggen en hagen en een fruitboomgaard voor het huis. Aan de rand van het stuk land waar hij aan het ploegen was stond een heg die er nu niet meer is. Door de efficiëntieslag die de afgelopen zeventig jaar is gemaakt op de boerderij, waren bijna alle landschapselementen verdwenen die op die foto stonden. Het verschil was nog groter toen we een kaart uit 1850 bekeken en zagen dat het landschap rond de boerderij nog

veel kleinschaliger en gevarieerder was. Zo waren er stukken heide en bos. De akkers en weilanden waren omzoomd door houtwallen, boomsingels en heggen.

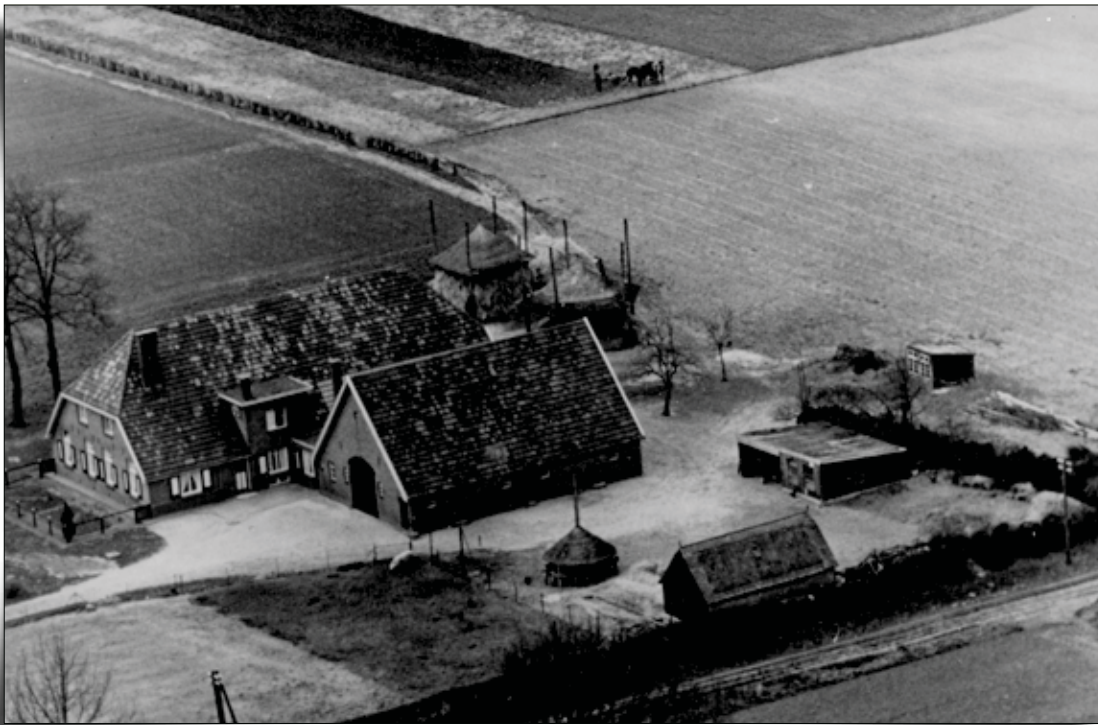
#### Eetbare houtwallen

Wij willen de kwaliteiten van het landschap terugbrengen, maar dan wel in een vorm waar we profijt van hebben. In 2018 bedachten we het landschapsplan Melk&Noot waarin onder andere vier verschillende typen eetbare houtwallen staan die de landschappelijke kenmerken versterken, zoals een enkwal en een boswal. Ze zorgen voor een verhoging van biodiversiteit, beschutting tegen wind en zon voor de dieren, er ontstaat een kleinschaliger landschap en er is meer CO<sub>2</sub>-opname in de bodem.

Elke winter planten we nieuwe landschapselementen aan samen met onze leden van de boerderij. Op dit moment hebben we ongeveer 1,5 hectare eetbare houtwallen aangelegd.

In de houtwallen zijn notenbomen, fruitbomen, eetbare struiken en kruidenlagen aangeplant, die zowel eetbaar zijn voor het vee als voor de mens. De voedselwallen zijn opgebouwd uit verschillende vegetatielagen, een combinatie van eetbare soorten voor de mens maar ook verschillende voederbomen zodat het vee verticaal kan grazen. De verschillende soorten in de houtwal vullen elkaar aan en versterken elkaar. Elke soort heeft zijn eigen functie binnen het ecosysteem. Sommige zijn het jaar door groen en zorgen voor beschutting, andere hebben aantrekkelijke bloemen voor insecten, weer andere soorten produceren bessen





*Boerderij Huis in 't Veld. Bovenin de foto is opa Huis in 't Veld aan het ploegen. Je kunt de boomgaard zien en verschillende heggen. Die sfeer willen Arjuna en Rick weer terugbrengen.*

die de vogels kunnen eten et cetera.

Een houtwal, heg of haag heeft voor tal van diersoorten, boven en onder de grond, iets te bieden, waardoor er meer diversiteit ontstaat en je een robuust landbouwsysteem krijgt. Ook werkt de houtwal als een windsingel waardoor droogte minder invloed heeft op het gras. De bladeren van bomen en struiken zijn een aanvulling op het rantsoen voor onze koeien. Het is een interessante bron van eiwit en mineralen. Ze kunnen een positief effect hebben op de vertering en gezondheid van de koeien en natuurlijk de bescherming die het biedt in weer en wind.

### **Interessante aanvulling is op het rantsoen**

Vlier, wilg, populier, braam, eik, meidoorn en grove den zijn verschillende soorten die gegeten worden door runderen in natuurgebieden. Ze eten de scheuten, knoppen, topjes van takken, bast, schors tot grote hoeveelheden blad. Het verschilt per seizoen wat de koeien willen eten. Zo eet het vee alleen in het vroege voorjaar van de beukenboom omdat de smaak snel achteruit gaat. Terwijl de wilg het hele jaar door goed wordt gegeten. De berk laten ze liever helemaal staan. Er zitten hoge gehalten aan mineralen en verschillende sporenelementen in boombladeren zoals selenium en koper wat een interessante aanvulling is op het rantsoen van koeien. Eigenlijk is een voederwal een soort apotheek waaruit de koeien kunnen eten als ze iets nodig hebben.

Veel van wat we hebben aangeplant heeft het niet gered. Het is opgegeten door hazen en reeën en door de droge zomers heeft het plantgoed het

zwaar gehad. We zijn opzoek naar oplossingen en planten alles wat het niet gered heeft weer opnieuw aan. Zo zijn we een tijdje geleden benaderd door Cor Vinke die zelf bomen had opgekweekt en graag een systeem wilde uitproberen met the waterboxx. Dit is een systeem wat gebruikt wordt om woestijnen te herbebossen. Deze box vangt water op waardoor jonge aanplant in droge tijden water tot zijn beschikking heeft. Hij heeft al zijn bomen en boxen in onze voedselwal geplant waardoor een leuke samenwerking is ontstaan en we veel van elkaar kunnen leren. Er zijn veel mensen die bomen doneren waardoor we steeds een stapje verder komen.

Het is een groot experiment en halen hier veel energie uit, door het gewoon te proberen en te kijken wat hier lukt en past. We willen de komende jaren rond alle percelen nieuwe houtwallen, hagen, heggen en poelen aanleggen. Elke winter komt er weer een stukje bij. Ons doel is om de boerderij zo te ontwikkelen dat landbouw, landschap en natuur in balans komen. ➔



FOTO: BETTY VAN ENGELLEN

*The Waterboxx, een systeem om regenwater op te vangen, zodat de jonge planten ook bij droogte water krijgen.*



## Nieuw rustpunt in Lettele

Mark en Anja te Boekhorst – In de Berebuurt aan de Butersdijk wordt dit voorjaar een nieuw rustpunt gestart. We krijgen vaak de vraag van fietsers en wandelaars: ‘Wat doen jullie daar toch in die lange bakken buiten?’ Dat was de aanleiding om dit te combineren: uitleg over de wormenkwekerij, maar ook over de Berebuurt en omgeving door middel van informatiepaneeltjes in het rustpunt. Voorbijgangers kunnen gebruikmaken van zelfbediening, een bakje (senseo)koffie /thee of iets fris drinken en gebruikmaken van het toilet. We hopen in mei te kunnen starten. Kom gerust eens uitrusten aan de Butersdijk!



Lieve mensen,  
dank jullie wel...

Bedankt!

26 maart vierden wij ons 50-jarig huwelijksfeest. Het is voor ons een onvergetelijke dag geworden.

Onze dochters hadden een Drive by georganiseerd, waaraan nagenoeg alle familieleden, vrienden, kennissen en burens meegegaan hebben. Het was een komen en gaan van iedereen.

En dat allemaal in coronatijd! Dan kan er toch nog heel veel.

Daarom willen wij via deze weg iedereen bedanken voor alle felicitaties, bloemen, kaarten, telefoontjes, appjes, enzovoort.

Harrie en Betsie Jansen

Stadstroubadour Maarten van Veen bracht op 19 maart een ode aan de vrijwilligers van Super Lettele. Als stadstroubadour interviewt Maarten inwoners van Deventer en maakt songs van hun verhalen. Zijn aandacht gaat uit naar mensen die een mooie bijdrage leveren aan de gemeenschap. Voor de vrijwilligers van Super Lettele componeerde hij het lied ‘Meer dan een winkel’ dat hij voor de aanwezige vrijwilligers en toevallige klanten ten gehore bracht. Luister het lied op de facebookpagina van Super Lettele.

### MEER DAN EEN WINKEL

Straks zijn de schappen leeg  
Gaan de deuren hier op slot  
Geen praatje bij het vriesvak meer  
Als de eigenaar hier stopt

Kinderen hebben een school nodig  
De revue een volle zaal  
En het dorp een supermarkt  
voor ons allemaal

Het is meer, meer, meer dan een winkel  
Meer dan het geld  
Het is meer, meer, meer dan een winkel  
Meer voor het dorp, dat is wat telt

Mensen op de been  
Handen uit de mouwen  
Samen op de bres  
Geeft een hoop vertrouwen

De schoonmaak of de kassa  
Iedereen z'n eigen taak  
Mensen werken hier vrijwillig  
Er wordt iets moois gemaakt

Het is meer, meer, meer dan een winkel  
Meer dan het geld  
Het is meer, meer, meer dan een winkel  
Meer voor het dorp, dat is wat telt

Met een tafel voor de koffie, een gesprek, een stukje koek  
met biefstuk op de schappen van de boer hier om de hoek  
Soms dan botsen mensen en is het even wennen  
Het gemopper wordt al minder, want we leren elkaar kennen

En met alle ellende die corona heeft gebracht  
Kwam er toch nog iets op gang mooier dan verwacht  
Het lukt alleen maar samen en het geeft een goed gevoel  
Schouders onder de gemeenschap voor hetzelfde doel

Tekst en muziek door Maarten van Veen  
[www.stadstroubadourdeventer.nl](http://www.stadstroubadourdeventer.nl)



## STEEDS MEER PRODUCTEN

Wie af en toe in de winkel komt, zal gemerkt hebben dat er steeds meer te vinden is in de schappen. Dat was ook vanaf het begin de bedoeling: het assortiment beetje bij beetje uitbreiden. Dat doen we op grond van de wensen van onze klanten. Maar ook zoeken we naar producten uit de nabije omgeving. Zo verkopen we al de zuivel van de Melkbrouwerij, het vlees van de Brandrode runderen van Boer Berrie en varkensvlees van Piggy's Palace. Tips voor andere mooie en lekkere streekproducten? Laat het ons weten!

## HOE WE DE CIRKEL EEN BEETJE MEER ROND MAKEN

Vrijwilliger Jeanny schrijft: Heeft u zich weleens afgevraagd hoe het mogelijk is dat onze supermarkten altijd vol liggen met mooie verse producten? Product over datum, vlekje eraan, een afgebroken wortel, kromme komkommer? De consument laat het links liggen en de supermarkt gooit het weg. Hiervoor zijn er gelukkig reststromen in het leven geroepen, om de producten toch nog tot waarde te laten komen. De veehouderij is bij uitstek de bedrijfstak waar de restproducten nog een waardevolle toepassing vinden. Denk aan oud brood, overrijp fruit, verlepte groente, bierbostel of restproducten van de oliepersingen (maïs, koolzaad, olijven, zonnebloemen). Ook in Super Lettele blijft weleens wat over en wat doe je daar dan mee? Aan de Oerdijk lopen twee varkentjes die er wel weg mee weten. Ze staan ons iedere dag op te wachten voor wat lekkers. En ja, dat levert een mooi stukje vlees op aan het eind van de rit, na een prachtig leventje gehad te



*Zij maken de cirkel een beetje meer rond.*

hebben in de wei. Die wei hebben ze en passant ook nog even helemaal omgeploegd en schoongewroet. Nieuw graszaad eroverheen en klaar is kees.

## EEN MOOIE BIJDRAGE

Super Lettele heeft onlangs een mooie bijdrage ontvangen van Stichting DOEN waarmee de buurtsuper aangepast kan worden en zo klaar is voor de toekomst.

Nicole Rietvelt, programmamanager Stichting DOEN: 'Super Lettele is belangrijk voor het dorp. Mensen kunnen dichtbij huis boodschappen halen van lokale producenten. Met de koffiecorner waar iedereen kan aanschuiven is deze buurtsuper van groot belang voor de leefbaarheid in Lettele. Daarom vinden wij dit een mooi initiatief om te ondersteunen.'

## 'IK KAN HET IEDEREEN AANRADEN!'

De kassa bemensen, vakken vullen, broodjes afbakken: (bijna) alles in Super Lettele gebeurt door vrijwilligers. We zoeken mensen die één



keer per twee weken een ochtend of middag in de winkel willen werken. Je werkt altijd in een duo en je krijgt alle tijd om in te werken. Vrijwilligster Nanne werkt elke zaterdagochtend met veel plezier in de winkel. 'Het is super leuk in Super Lettele', vertelt Nanne. 'Ik werk afwisselend samen met Lieke of Vera en met Betsie en we zijn echt al een team. Er gebeurt altijd van alles, geen keer is hetzelfde. En het is echt niet ingewikkeld. Iedereen weet dat je dit vrijwillig doet, en dat het dus soms wat langzamer gaat. Maar wel extra gezellig! Lijkt het jou ook wel wat? Gemma Daggenvoorde kan je er meer over vertellen. Tel: 0620 951 649.'



## Kinderen van de grote rode beuk

Het zal velen zijn opgevallen: er hing een tijdje een touw om de stam van de dikke boom op het kruispunt, de grote rode beuk. Waarom was dat?

Het touw is een teken dat de boom meedoet aan het project Een Woud van kunstenaars Lobke Meekes uit Harfsen. Op

haar website staat over dat project: 'Je kent vast en zeker een bijzondere boom in de buurt die al heel lang leeft. Een rimpelige oude baas, eentje met een fantastisch volle bladerdos of met een stam van ongekende omvang. In Eenwoud worden vijftig van zulke bijzondere

bomen, met al hun eigen 'verhalen en herinneringen' geselecteerd om een nieuw bos te creëren.'

Kort samengevat komt het project erop neer dat Lobke ergens in Nederland – waarschijnlijk een locatie in Brabant – een nieuw

bos aanplant, dat bestaat uit nazaten van vijftig bijzondere bomen uit heel Nederland. Michiel Bussink heeft de rode beuk voorgedragen voor het project en onlangs heeft hij samen met Lobke wat beukenootjes verzameld en een tak afgeknipt om te kijken of daar een nieuwe rode beuk uit gekweekt kan worden. Mocht dat niet lukken, dan is er geen man overboord, want er zijn al een aantal nakomelingen van de rode beuk, onder andere twee die zijn opgekweekt door Ben Verwoolde en die tegenwoordig aan de rand van de Proeftuin Lettele staan. We zullen de lezers van *De Letter* op de hoogte houden van de vorderingen met EenWoud. Overigens is de rode beuk vorig jaar opnieuw door boomdeskundigen onderzocht en is gebleken dat hij nog weer een tijdje meekan.



*Michiel onderzoekt de dikke rode beuk in Lettele en vindt een nakomeling ervan, gegroeid uit een beukenootje.*

## Hakhoutploeg De Negenhoek

De Negenhoek is grofweg het bos tussen de Oerdijk, Beltman en Proeftuin Lettele. Een flink deel daarvan is elzenbroekbos: een vochtig stuk bos, waar vooral elzen en berken groeien op 'rabatten', tussen greppels.

Vroeger werd dit bos beheerd als hakhout: het hout werd gebruikt in de landbouw voor bijvoorbeeld gereedschap en als

brandstof. Op een gegeven moment, toen het gebruik van hakhout verdween, is het bos dichtgegroeid.

### Hakhoutonderhoud

Zo'n twaalf jaar geleden is een ploegje op verzoek van Stichting IJssellandschap opnieuw begonnen met hakhoutonderhoud. Van januari tot half maart (als het broedsei-

zoen begint) worden daar bomen gezaagd. Er is daardoor een gevarieerd bos ontstaan, met bomen in allerlei levensfasen, waardoor de natuurwaarden van het bos flink zijn verbeterd. De elzen groeien snel opnieuw weer aan. Het hout is daarmee een mooie klimaatneutrale energiebron voor de houtkachels van de houthakkers, zoals onlangs op het NOS-Journaal viel te zien.





## Wisseling van de wacht bij IJssellandschap

De redactie van *De Letter* vroeg me of ik als vertrekkend directeur bij IJssellandschap een afscheid zou willen schrijven aan de Lettelenaars. Met alle plezier natuurlijk. Ik ben me als rentmeester zeer bewust dat ik een passant ben. IJssellandschap heeft een geschreven historie van meer dan 750 jaar (ongeschreven gaat het waarschijnlijk nog verder terug) en in die lange tijd draag je je steentje bij. Je kijkt vooral naar de lange termijn en daar investeer je dan in. In jullie mooie dorp is dat natuurlijk hetzelfde. Jullie zijn als Plaatselijk Belang of medebewoner ook rentmeester van de toekomst en gezamenlijk bezig met het goede vitale leven van de kinderen van je kinderen van je kinderen. Met zijn allen zijn we reizigers in de tijd.

Het bos van de Oostermaet is een prachtig voorbeeld van dat langetermijndenken. Bij het opstellen van ons bosbeheerplan 12 jaar terug, kwamen we erachter dat we hoognodig moesten werken aan de lange

termijn. De vraag die we ons toen stelden was: waar staat je goede bos over 100 jaar? Is die belofte er wel? Eh, nee, eigenlijk te weinig. Dus: verjongen, nieuwe aanplant, zorgen voor vitaal bos en dan ook in verschillende functies: natuur en productie naast elkaar.

In de 20 jaar hebben we met vele partijen, bedrijven en personen mooie projecten en beheer kunnen oppakken rondom Lettele. Om een paar te noemen: Nieuwe zorgbestemmingen op de hoeses 't Wiechink, Oostermaet en Grote Brander, nieuwe recreatieve functie in de jachthuizen, ontwikkeling en intensief beheer in het hele gebied van de Oostermaet met een nieuwe strategie voor het gehele bos, verdere ontwikkeling van de Slenk, natuurontwikkeling langs de Letteler Leide met schitterende hooilanden, aanpak van de oude eendenkooi.

Met *De Spil* zijn we op weg gegaan om het bos naast het Centrum te verwerven en

om te toveren tot het speelbos dat het nu geworden is. Samen met Plaatselijk Belang hebben we een succesvol traject doorlopen in het veiligstellen van het Linderveld en ervoor gezorgd dat die vermaledijde plannen rondom 'bungalows en zebra's' konden worden omgezet in Heerlijkheid Linde met een Letteler boerengezin als stralende ondernemers van de toekomst.

Dank voor de fijne reis samen, de afgelopen 20 jaar. Ik wens jullie allen een goede voortzetting van die reis!

Dag,  
Jaap Starckenburg



## Oostermaet klaar voor de toekomst



De nieuwe directeur van IJssellandschap Judith Snepvangers en Simone Groenendijk van Trees for All onthullen het paneel.



Issa en Annediekie planten de laatste boom.

Op dinsdag 16 maart zijn op Landgoed de Oostermaet door IJssellandschap en Trees for All samen met Issa de Winter en Annediekie Gerdingh van basisschool Sancta Maria de laatste bomen geplant van in totaal 2,5 ha klimaatbestendig loofbos. Ook is er een bord onthuld om de wandelaars te informeren over de natuur en de samenwerking tussen beide organisaties te onderstrepen.

De Oostermaet kenmerkt zich door de vele fijnsparbossen. Door toedoen van klimaatverandering en de daarmee gepaardgaande droogte, zijn veel bomen de laatste jaren verzwakt. Hierdoor worden ze op grote schaal aangetast door de zogenaamde letterzetter, een kevertje dat de bast van de bomen opeet, waardoor de sapstroom van de boom kapot gaat en de boom sterft.

Na de kap van deze aangetaste bomen, zijn ruim 5.500 bomen en struiken opnieuw aangeplant. Samen met vrijwilligers, medewerkers van IJssellandschap, buurtbewoners en statushouders.

De aanplant bestaat voornamelijk uit diverse soorten loofbomen zoals zomereik, linde, vuilboom en haagbeuk. Deze soorten zijn goed voor de biodiversiteit en zijn beter bestand tegen langere perioden van droogte en warmte. Hiermee is de Oostermaet een toekomstbestendig bosgebied.

Op deze locatie is de aanplant mede mogelijk gemaakt door Trees for All. Trees for All heeft als missie om wereldwijd nieuw bos te planten en bestaande bossen te herstellen en beschermen.

Zie: [treesforall.nl](http://treesforall.nl)

# De brandrode runderen van Boer Berrie

## Biodivers boeren in een mooi landschap

**Een Lettelse boer die al jaren consequent werkt aan een biologisch alternatief voor het boerenbedrijf is Berrie Klein Swormink. Berrie laat zien dat het kan: de belangen van natuur en landschap in evenwicht brengen met de belangen van de landbouw. Dat kan en doet hij niet helemaal alleen. Samenwerking met organisaties die zich hetzelfde doel stellen is in deze tijd onontbeerlijk.**

DOOR BERRIE  
KLEIN SWORMINK

Kun je voor *De Letter* iets schrijven over hoe je vanuit je boerderij werkt aan natuur en landschap? Een redelijke vraag, waar ik best aan mee zou willen werken. Maar wat schrijf je dan? Laat ik beginnen met een stukje basisinformatie.

‘Houtwallen, heggen, bosjes, poelen, weidevogels en andere “bijzaken” moesten wijken.’

Onze boerderij staat aan de Assinksteeg aan het randje van het buitengebied van Lettele, niet zo ver van Colmschate. We (Berrie en Suzette) hebben daar een bedrijf met vooral Brandrode runderen (lees ook ‘Brandrood rund zeldzaam ras’). Sinds twintig jaar is het een biologische boerderij.

Biologisch boeren is een aanpak die bij me past. Wat me vooral aanspreekt is de manier van werken zonder gebruik van landbouwgif en kunstmest, en extra aandacht voor de dieren. Dit leidt tot een hogere kostprijs van onze producten. Niet alle consumenten zijn bereid om die hogere prijs te betalen. Daardoor is de ruimte voor meer biologische boeren in Nederland vooralsnog beperkt.

### Elkaar versterken

Biologisch boeren sluit naadloos aan op onze visie om landbouw en natuur elkaar te laten versterken. Een moderne term die je de laatste jaren veel hoort, onder meer vanuit de overheid, is natuurinclusieve landbouw. Je zou hieruit kunnen afleiden dat natuur en landbouw momenteel niet samengaan, en dat er inspanningen nodig zijn om dit te veranderen.

Voor een deel is dit misschien zo. Al denk ik dat de meeste boeren het vanzelfsprekend vinden om de natuur in hun werk mee te nemen. Van oudsher is dat ook altijd zo geweest. Het mooie Sallandse landschap waar we allemaal van genieten is voor een groot deel ontstaan door agrarische activiteiten.

Maar uit mijn jeugd herinner ik me ook dat de vermeende noodzaak tot schaalvergroting in de landbouw bij boeren leidde tot een drang om vooral te mikken op zo veel mogelijk agrarische productie. Houtwallen, heggen, bosjes, poelen, weidevogels en andere ‘bijzaken’ moesten wijken om grote percelen landbouwgrond te maken waarop je op een efficiënte manier zo veel mogelijk mais en gras kunt telen. Gelukkig kom ik die mentaliteit niet zo veel meer tegen.

We willen allemaal dat onze achterkleinkinderen ook kunnen genieten van een mooi landschap en kunnen leven van gezond voedsel dat de bodem voortbrengt. Dat blijft wel een zoektocht. Hoe brengen we de belangen van natuur en landschap in evenwicht met de belangen van de landbouw? Hoe zorg je voor een goed gezinsinkomen op het bedrijf in evenwicht met de juiste zorg voor je omgeving, je dieren en je grond?

## Zoektocht

En waar staan wij nu in deze zoektocht? De afgelopen 20 jaar hebben we voortdurend gezocht naar goede combinaties van veehouderij en natuur. Dit bracht ons in contact met mensen, organisaties en bedrijven die daar ook voor open staan. Het gevolg is dat je onze Brandrode runderen op allerlei plekken in de regio kunt tegenkomen. Ze zijn daar vooral om te grazen. Het kruidenrijke grasland in de natuurgebieden vormt een gezond menu voor de koeien die op hun beurt door begrazing de soortenrijkdom in het gebied vergroten. Hier vindt dus een goede wisselwerking plaats. Het gaat hier met name om graslanden van stichting IJssellandschap, gemeente Deventer en natuurorganisaties als Staatsbosbeheer en Landschap Overijssel.

We hebben bijna 200 runderen (van klein tot groot). Daarvan melken we er twee keer per dag ongeveer 40. Vanwege dat melken grazen de melkkoeien op de landerijen rond onze boerderij. De overige dieren zijn te vinden op andere plekken zoals langs de IJssel bij Deventer of bij de Douwelerkolk tussen Deventer en Schalkhaar.

Het bevorderen van biodiversiteit of soortenrijkdom betekent voor ons bedrijf dat ik minder intensief mijn grasland beheer. Een minder zware bemesting met vooral strogrijke stalmest leidt tot kruidenrijkere graslanden. Naast rode en witte klaver zien we ook kruiden als zilverschoon, veldzuring, moerasrolklaver en de egelboterbloem op verschillende percelen. In slootkanten en houtwallen staan nu al verscheidene bloemen. Door extensief beheer, ontstaat er een diversiteit aan bodemleven, grassen en kruiden.

## Oude reuzen met waarde

Rondom onze huiskavel bevinden zich houtwallen en er staan machtige alleenstaande oude eiken, die grote landschappelijke en cultuurhistorische waarde hebben. Ze zijn niet alleen prachtig maar bieden een huis of schuilplaats voor veel soorten dieren. Af en toe verjongen zorgt dat de houtwallen lang meekunnen. Bij verschillende graslandpercelen hebben we poelen aangelegd; oases voor soorten als kikkers, salamanders en libellen. Op het erf bevinden zich diverse fruitbomen en in de schuur nestelen zwaluwen en steenuilen. In de zomer fladderen er tal van vlinders zoals de kleine vuurvlieder en de kleine vos.

Onderhoud van landschapselementen kost tijd en geld. Die kosten kun je niet makkelijk in je opbrengstprijzen verdisconteren. Gelukkig zijn er soms subsidiemogelijkheden om een deel van het onderhoud te kunnen bekostigen. Ook krijgen we hulp van vrijwilligers. Bijvoorbeeld bij het knotten van wilgen die staan langs een graslandperceel aan de Jonkmansweg in Lettele. Pakweg



iedere vijf jaar ontdoen vrijwilligers van De Groene Knoop Landschapsbeheer de bomen van hun grote takkenbos.

Wat we het liefst willen, is onze inspanningen vertaald zien in de opbrengst van onze eindproducten: vlees en melk. Daarom proberen we in toenemende mate onze producten herkenbaar bij de consument te krijgen. Vlees van onze runderen verkopen we via onze boerderijwinkel. Sinds kort is het ook te koop bij Super Lettele. Vorig jaar is Suzette begonnen met het verwerken van een deel van de geproduceerde melk tot diverse zuivelproducten. Ook laten we melk tot kaas verwerken. Via al deze producten proberen we ons verhaal over te brengen aan de consument. En dat lukt steeds beter. ➔

## Brandrode rund zeldzaam ras

Er zijn in ons land enkele duizenden Brandrode runderen, en daarmee is het een zeldzaam ras. Van oudsher is het Brandrode rund een dubbeldoel ras voor de productie van vlees en melk. Het Brandrode rund levert smaakvol vlees van goede kwaliteit en uitstekende melk. Het Brandrode rund is vanwege zijn robuustte, sobere en zelfredzame eigenschappen een veelzijdig dier en geschikt voor natuurbegrazing.

## Stichting Natuurboer uit de Buurt

Met zo'n 20 biologische boeren uit Overijssel werken we samen in Stichting Natuurboer uit de Buurt. Ons uitgangspunt is: wij zijn nuttig voor de natuur, en de natuur is nuttig voor ons. Als leden van de Stichting Natuurboer uit de Buurt willen we de rijkdom aan soorten zichtbaar maken, én zorgen dat de consument dit proeft. De zorg voor de dieren, de variatie aan grassen en kruiden, de gematigde bemesting, dat alles proef je terug in de producten. We willen laten zien dat je ook goed kunt boeren met meer variatie aan planten en dieren, en dat je daardoor producten krijgt met meer smaak.

# Samen verantwoordelijk voor erfen land

## BuitenDelen op het oude erf van Kloosterboer

**Goed noaberschap, dat is wat de toekomstige bewoners van de boerderij van Kloosterboer aan de Borgelinksweg nastreven. En een bijdrage leveren aan het behouden en mooier maken van het boerenlandschap rond Lettele.**

DOOR WILMA SCHEPERS

Een hele mooie manier om het Lettels Landschap een 'kwaliteitsimpuls' te geven is een boerderij met omliggend land te kopen en daar het project 'BuitenDelen' te ontwikkelen. 'Kwaliteitsimpuls' is een beleidsterm die zoveel betekent als: investeren in het verfraaien van het landschap. BuitenDelen is het idee om met een aantal huishoudens bij elkaar te gaan wonen en samen verantwoordelijkheid te nemen voor het beheer van het gezamenlijke erf en het bijbehorende land. Aan de

**'In ruil voor de bestemmingsplanwijziging leveren we kwaliteitsimpuls aan de omgeving.'**

Borgelinksweg 1 (de voormalige boerderij van Kloosterboer) wordt hard gewerkt aan het mooier maken van het landschap en het ontwikkelen van acht woonplekken. Hier komen de woonwensen van (toekomstige) bewoners goed samen met de beleidsdoelstellingen van gemeente en provincie. Ik spreek aan de keukentafel in de oude boerderij

met Gonny Tomassen en Jeroen Ex, twee van de initiatiefnemers van het project. Gonny woont al in de boerderij, samen met haar burens Frank en Jessica Leenen. Jeroen wacht met verhuizen tot zijn woning wordt opgeleverd.

### Verbinding met het dorp

Er is heel veel te vertellen over het project BuitenDelen en Gonny en Jeroen doen dat graag omdat zij heel bewust de verbinding met het dorp Lettele zoeken. Daarom organiseerden zij eind oktober vorig jaar ook een inloop voor burens en andere genodigden uit Lettele en omgeving. 'We willen graag laten zien wat onze droom is voor de toekomst en hoe we daar vorm aan geven,' vertelt Gonny. 'We werken samen met een landschapsarchitect die ons met veel oog voor de omgeving helpt bij het maken van de plannen. Natuurlijk hebben we tijdens de inloop ook toegelicht hoe we het samenwonen met acht huishoudens voor ons zien.'

Jeroen: 'Het is belangrijk om te weten dat we het terrein van vier hectare niet gaan opdelen in acht afzonderlijke percelen met acht alleenstaande huizen. We ontwikkelen de woningen binnen de Rood-voor-Rood-regeling van de gemeente en de KGO-principes (KGO = kwaliteitsimpuls groene omgeving) van de provincie. Dat betekent dat we binnen het bestaande bouwvlak moeten blijven van boerderij en huidige schuren. De boerderij wordt zo verbouwd dat er twee huishoudens in gehuisvest kunnen worden. Op de plek van de twee schuren is plaats voor in totaal zes gescheiden woningen. De inhoud van de nieuwe woningen wordt bepaald door het aantal m<sup>2</sup> asbest dat we saneren. Daarnaast moeten we kwaliteitsimpuls aan de omgeving leveren voor het verkrijgen van de bestemmingsplanwijziging. Dat vraagt van ons een investering maar daar doen we het nu juist voor: het is ook ons ideaal om de omgeving van de boerderij mooier te maken en oude landschapselementen te herstellen.'



### Welke KGO's leveren jullie?

Jeroen: Dat doen we bijvoorbeeld door het behoud van de karakteristieke boerderij. We hebben ons erop vastgelegd om bij de renovatie het authentieke karakter van de boerderij te behouden. Daarnaast investeren we veel in landschapsherstel. Ons perceel is bijna vier hectare groot. We gaan de houtsingels restaureren, heggen aanplanten en de oude boomgaard herstellen. Aan de zuidkant grenst het terrein aan een waterloop en daar willen we in samenwerking met het waterschap een flinke plas-dras-zone inrichten. De oevers laten we langzaam aflopen naar het waterniveau waardoor het natter wordt en waterplanten en -dieren weer kans krijgen. Het gebied krijgt een bestemming natuur, een beetje vergelijkbaar met de Leide in de Oostermaet.

Het weiland hebben we verpacht aan Rick Huis in 't Veld. Rick maait hier gras en wil het weiland kruidenrijk maken zoals dat hoort bij biologisch boeren. Misschien laat hij in de toekomst hier ook koeien weiden.'

### Hoe zien jullie de relatie met Lettele?

Gonny: 'Ons project BuitenDelen is gebaseerd op goed noaberschap. In Nederland zijn er meer plekken waarop mensen samen wonen en samen delen. Daarover kun je veel lezen op [erfdelen.nl](http://erfdelen.nl). Via die website hebben wij elkaar ook gevonden. Elk erfdelen-project heeft eigen accenten. Voor de ene groep staat het vrij wonen in de natuur voorop, voor de andere groep is het de gedeelde liefde voor dieren. Wij hebben expliciet gekozen voor noaberschap waarmee we willen zeggen dat we naar elkaar willen omkijken en een stukje van het leven met elkaar willen delen. Het vraagt dat je je medeverantwoordelijk voelt voor je omgeving en je betrokkenheid toont, zoals dat in een dorp als Lettele normaal gevonden wordt. We willen deze verbondenheid niet alleen met "onze" bewoners, maar ook met onze burens en met het dorp Lettele. Concreet denken we aan het beschikbaar stellen van onze gemeenschappelijke ruimtes voor dorpsactiviteiten en het openstellen van het gebied voor wandelaars uit Lettele.

Dat wij het noaberschap zo expliciet omschreven hebben in onze plannen, heeft er ook voor gezorgd dat de gemeente enthousiast was over ons project. De gemeente heeft immers het duurzaam bouwen, het bij elkaar brengen van generaties en het tegengaan van eenzaamheid in haar doelstellingen staan. Ons project sluit helemaal aan bij de huidige tijdgeest: betrokken, gemeenschappelijk en duurzaam.'

### Wat is nu jullie planning?

Jeroen: 'We hopen nog deze zomer met de bouw te kunnen beginnen. Inmiddels zijn alle acht



*De boerderij van Kloosterboer die het hart vormt van het project BuitenDelen*



*3D-impressie van het erf BuitenDelen*

wooneenheden verkocht. Deelnemen vraagt natuurlijk ook wat van de toekomstige bewoners. Naast investeren zal iedereen met hart en ziel de uitgangspunten van onze vereniging BuitenDelen onderschrijven. We zullen gezamenlijk beslissingen nemen in een CPO-vereniging (CPO staat voor: collectief particulier opdrachtgeverschap) over zaken als verantwoord duurzaam ontwerpen, gebruik en beheer van een (groot) gemeenschappelijk terrein, de gezamenlijke installaties en gebouwen. Einde zomer 2022 willen we er allemaal wonen.

We zijn inmiddels begonnen met het aanplanten van eiken, elzen, hazelaars en andere streekeigen planten. De omgeving wordt in die zin al groener. Het is een geweldige plek om te wonen en te vertoeven. Je bent van harte welkom voor koffie en een praatje, Frank is een geweldige gastheer. En herinneringen over hoe het hier ooit was horen we heel graag! ➔

# Zuid - Oost Salland

Natuurlijk goed in de Regio!

## Specialist voor huis, tuin & dier



- ✓ Diervoeders
- ✓ Diergeneesmiddelen
- ✓ Dieraccessoires
- ✓ Gewasbeschermingsmiddelen
- ✓ Potgrond
- ✓ Bemestingsmiddelen
- ✓ Huishoudelijke artikelen
- ✓ Tuinartikelen
- ✓ Tuingereedschap
- ✓ Kleding en schoeisel
- ✓ Ruwvoeders en strooisel
- ✓ Doe-het-zelf
- ✓ Seizoensplanten



Haarle  
Stationsweg 4  
Ma t/m vrij 7.30 - 16.30  
☎ 0548-595 662

Heeten  
Dorpsstraat 51  
Ma t/m vrij 8.30 - 18.00  
Za 8.30 - 16.00  
☎ 0572-381 541



[www.zuidoostsalland.nl](http://www.zuidoostsalland.nl)



RENAULT

## Garage Leijenaar Bathmen

Voor uw nieuwe en gebruikte Renault,  
en alle andere merken  
moet je in Bathmen zijn!



Koekendijk 8 - 7437 CK Bathmen  
Tel. 0570 - 541224

[www.garageleijenaar.nl](http://www.garageleijenaar.nl)

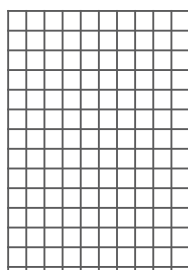


teGGeAuto.nl - 611104



# SPIKKER

## PROJECTBEGELEIDING BOUWKUNDIG ADVIES



Wichinksweg 22  
7434 RW Lettele

t 06 5105 2470  
i [www.spikkerlettele.nl](http://www.spikkerlettele.nl)  
e [info@spikkerlettele.nl](mailto:info@spikkerlettele.nl)



### Electric Comfort, specialist in elektrische vloerverwarming

Nu de overheid het gasgebruik ontmoedigd en steeds meer woningen gasloos moeten worden is het zaak na te denken hoe ook in de toekomst te voorzien in de behoefte aan warmte.

Veelal wordt begonnen met het isoleren van de vloer, zodat er geen warmte verloren gaat, daarna worden de verwarmingselementen, folies of draden, aangebracht.

Wij zijn u graag behulpzaam bij het maken van de juiste afweging. Bel ons of stuur een mail.



[info@electriccomfort.nl](mailto:info@electriccomfort.nl)  
[www.electriccomfort.nl](http://www.electriccomfort.nl)  
T 0570 - 55 11 96

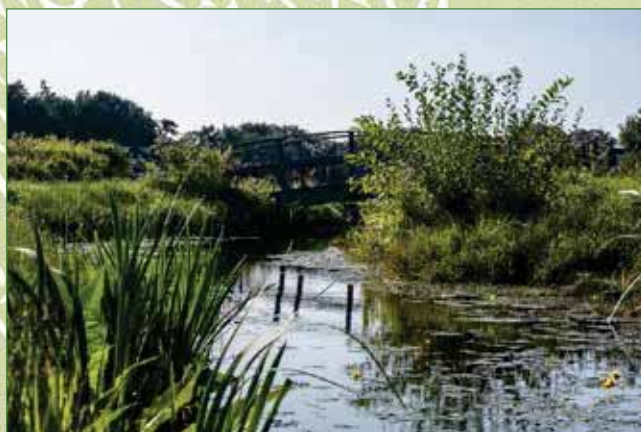
# In beeld

## Lettele

Voor deze speciale *De Letter* over ons Lettels landschap heeft Betty van Engelen een selectie gemaakt van haar 'zwerffoto's'.

Betty woont sinds een paar maanden in een van de appartementen in het oude schooltje aan de Oerdijk. Van beroep is zij coach en fotograaf. Ze heeft een heel eigen manier van fotograferen, dicht bij haar gevoel en intuïtie. Voor inspiratie zwerft ze vaak door de natuur rond Lettele.

Wil je meer zien? Kijk dan op haar website: [bettyvanengelen.nl](http://bettyvanengelen.nl).







## Geraniumactie moederdag 2021

Meer dan 30 jaar waren de bewoners van Lettele en Okkenbroek gewend geraniums te kopen van het More Music Orkest (MMO) tijdens de geraniumactie omstreeks moederdag. Deze jaarlijkse actie werd een traditie waar de mensen elk jaar weer naar uitkeken.

En toen, in 2020, was daar plotseling corona en waren we gedwongen deze traditie te onderbreken. Dat gaat ons uiteraard geen tweede keer gebeuren, want die MMO-geraniums waren de afgelopen 30 jaar een moederdag-begrip geworden in Lettele en Okkenbroek.

Dit jaar organiseert MMO de geraniumactie op een coronaveilige manier. De komende week krijgen de inwoners van Lettele en Okkenbroek een bestellijst in de brievenbus waarop ze kunnen aangeven welke planten ze willen en uiteraard hoeveel.

Deze bestelling kunt u vervolgens per e-mail, whatsapp of gewoon via de telefoon doorgeven aan de MMO-persoon waarvan alle contactgegevens op de bestellijst staan. Vervolgens levert MMO de bestelling persoonlijk bij u af, uiteraard vlak voor moederdag.

## En de winnaar(s) is (zijn)...

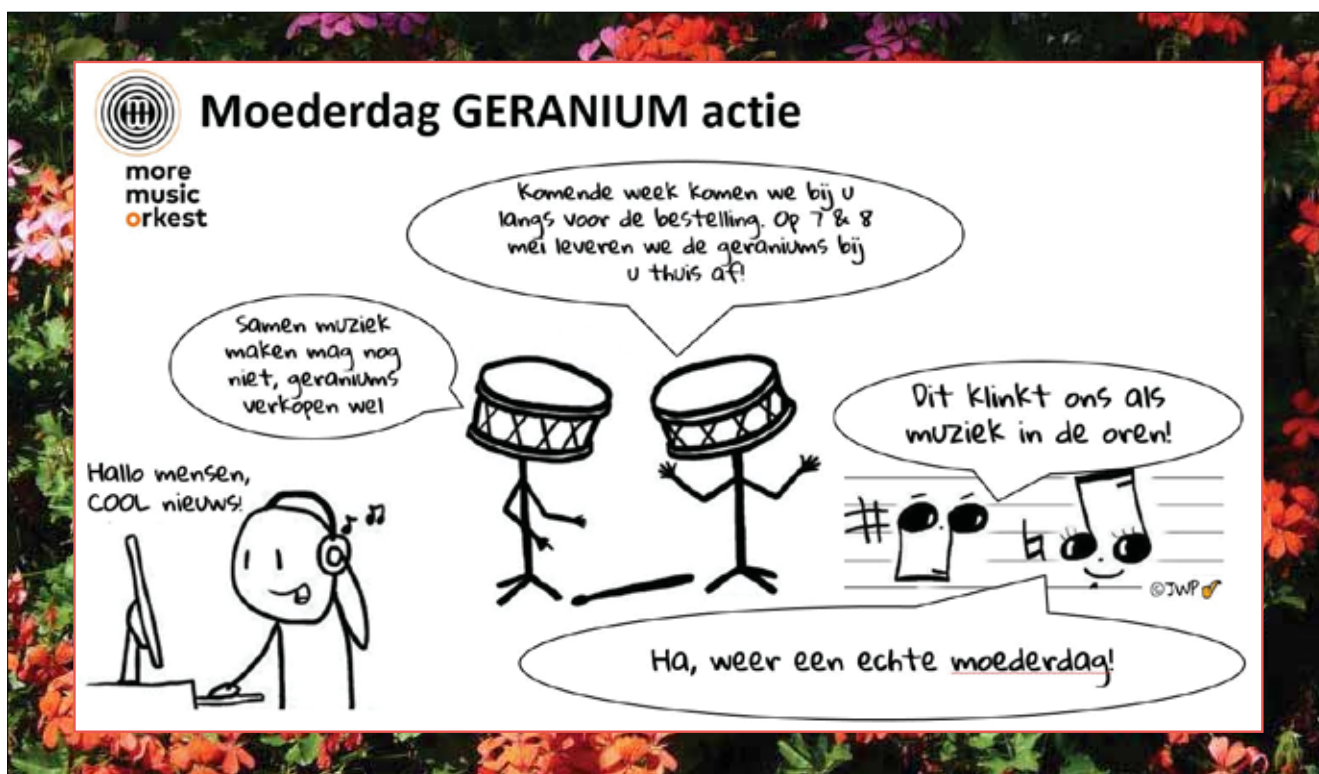
In de vorige *De Letter* schreven we een prijsvraag uit over Carlijn. We stelden de volgende 5 vragen. De antwoorden staan er nu bij:

1. Noem drie profteams waarbij Carlijn heeft geschaatst voordat ze bij Jumbo-Visma kwam:  
**Op=op voordeelschap, Corendon, Clafis, Project 2018, Team Victorie.**
2. Noem, buiten Jumbo en Visma, nog drie sponsors van het team: **Redbull, Hema, Campina, Skoda, Bianci, Vifit.**
3. Hoeveel toeschouwers kunnen er in Thialf?  
**12.500.**
4. Wat is een favoriete hobby van Carlijn?  
**Koken en bakken.**
5. Welke medaille won Carlijn in februari 2020 op de WK afstanden in Salt Lake City?  
**3000 meter, zilver.**



We kregen een flink aantal inzendingen waarvan er vier helemaal goed waren. Na een zorgvuldige lotings-

procedure kwamen als winnaars uit de bus: Vera, Jasmijn en Lenneke te Boekhorst.





**ERVE DE POLL**  
DAGBESTEDING IN HET GROEN  
SINCE 2020

Holterweg 136  
7434 PB Lettele  
Tel. 06 - 30 21 27 36

info@ervedepoll.nl  
www.ervedepoll.nl



**schepers  
groen**

inspirerende tuinen

Schotwillemsweg 21, 7434 PV Lettele  
0570 544 636 en 06 5580 0187

**www.schepersgroen.nl**



*Schoonheid is balans tussen innerlijk en uiterlijk*

**Liv & Relax**

Hart voor jouw gevoel

Paulien de Brouwer

Bathmenseweg 22a (Leidepad)  
7434 PZ Lettele

06 - 341 38 481  
info@liv-relax.nl  
www.liv-relax.nl

Het plezier van het maken!

Creative naaies  
Creativiteitsontwikkeling  
Diverse workshops  
Healing

Docent  
Kunstenaar  
Energiewerker

www.josepraat.nl  
www.textielmeteenziel.nl

info@textielmeteenziel.nl  
mob 06-18209307  
Hein Braakhuisstraat 17, Lettele

Creatief geluk... gewoon doen!




Voor al uw feesten, partijen, koude en warme buffetten.  
Of gewoon lekker genieten op het terras.

**www.dekoerkamp.nl**

**RIETDEKKERSBEDRIJF  
Hans Aarnink**

ESSENHUIZERWEG 1  
7434 SE LETTELE  
Tel. 0570 - 55 13 29




Kapsalon  
Schoonheidssalon  
**Annemiek**

0570 - 551555

www.salon-annemiek.nl



## Dorpsplan in wording

In de vorige *Letter* hebben we alle thema's uitgelegd die we graag in ons dorpsplan terug willen zien. We hebben voor elk onderwerp een werkgroep kunnen vormen, alhoewel we bij sommige werkgroepen nog wel extra mensen kunnen gebruiken. Dus heb je gelegenheid, meld je aan! Inmiddels zijn bijna alle groepen (al dan niet online) bij elkaar geweest en hebben over de verschillende onderwerpen gesproken. Annemarie Dubbink van Stimuland is bij de meeste werkgroepen aangeschoven en heeft, waar nodig, nog wat extra uitleg gegeven of de werkgroepen op gang geholpen. Een korte update van een paar werkgroepen:

**Werkgroep Fiets- en wandelpaden en groen:** Goede fiets- en wandelpaden zijn in deze tijd van corona waardevol gebleken. Die willen we graag zo houden en mogelijk uitbreiden en onderhouden. Ook kleurrijk openbaar groen willen we graag realiseren. *Contactpersoon PB: Frans Hulman*

**Werkgroep Kerk** is met verschillende partijen bij elkaar geweest en heeft in een nieuwsbrief van de vrienden van de Heilige Nicolaas een bericht over gebracht naar alle inwoners van het dorp. *Contactpersonen PB: Anja te Boekhorst & Thijs Limburg.*

**Werkgroep Wonen** is samen met de gemeente Deventer bezig met het onderzoeken waar in Lettele zo snel mogelijk nieuwe woningen gebouwd

zouden kunnen worden. De eerste verkenning door de gemeente Deventer geeft aan dat aan de west- en noordkant van Lettele meerdere agrarische bedrijven (met hinderwetcirkels) een belemmering vormen voor uitbreiding van woningbouw. Aan de oost- en zuidoostkant lijken meer mogelijkheden, maar dit zal verder onderzocht moeten worden. Het doel is om te voorzien in de behoefte vanuit de inwoners van Lettele en het inwonersaantal niet te laten dalen. En vooral voor de starters lijkt op dit moment de grootste behoefte. *Contactpersonen PB: Martin Obdeijn & Frans Hulman.*

**Werkgroep Woon-zorg** bestond al langer naar aanleiding van de dorpsvisie en heeft inmiddels interviews gehouden met inwoners en een

moodboard gemaakt waarin verschillende zaken samenkomen. Het sluiten van de kerk, hoe wil men oud worden in Lettele en wat is daarvoor nodig/wenselijk.

*Contactpersonen PB: Oldrik Bulthuis & Anja te Boekhorst.*

En ook is er gesproken over **reuring in Lettele**. Het bleek dat er al best veel te doen is in Lettele, maar dat er behoefte is aan iets nieuws in de vorm van een soort festival. *Contactpersonen PB: Lauret Tielbeke & Anja te Boekhorst.*

**Werkgroep Bedrijvigheid** zoekt nog mensen met goede ideeën om meer bedrijvigheid naar Lettele te halen of te ontwikkelen. Dus meld je aan! De ondernemersvereniging Lettele en de Dorpswinkel sluiten in deze werkgroep aan. *Contactpersonen PB: Lauret Tielbeke & Martin Obdeijn*

**Duurzaamheid:** De enquête over energie is sinds 3 april gesloten. De enquête is in totaal 97 keer ingevuld, een groot deel hiervan is digitaal (90 stuks). De komende periode wordt een volledige rapportage met resultaten en conclusies opgesteld. Wel kunnen we een tipje van de sluier oplichten door een paar resul-

taten te delen: minder dan 20 procent van de ondervraagden vindt Lettele en omgeving geschikt voor grote windmolens (135 of 225 meter tiphoogte). Voor kleine windmolens (ca. 25 meter tiphoogte) is er al meer draagvlak en vindt een kleine meerderheid (60 procent) Lettele en omgeving geschikt. Wordt vervolgd. *Contactpersonen PB: Thijs Limburg & Frans Hulman.*

**Basisschool:** de komende maanden gaat de basisschool Sancta Maria een keuze maken voor de locatie van de nieuwbouw. Dit is ook belangrijk voor de toekomstplannen van Kulturhus De Spil, de sportverenigingen en het zwembad. Als de nieuwbouw bij De Spil gaat plaatsvinden, heeft dit veel effect op de inrichting, toekomstmogelijkheden en belevingen in en rondom De Spil. Maar als de school blijft waar deze nu is, is dat ook prima. Maar dan ziet de toekomst er rondom De Spil anders uit. Voor beide scenario's worden ideeën gelanceerd en plannen gemaakt in de verschillende werkgroepen. *Contactpersonen PB: Oldrik Bulthuis & Thijs Limburg.*

## Gemeente Deventer plaatst ondergrondse afvalcontainers

Met ingang van 1 mei stopt de gemeente met het apart ophalen van glas en papier in zowel de stad als de dorpen. In de plaats daarvan worden er ondergrondse afvalcontainers geplaatst. De ondergrondse bak is 1,8 bij 1,8 meter. Voor Lettele worden dat vier containers die ingezet worden voor glas, papier en kleding, de vierde container wordt gebruikt als blijkt dat voor één van de containers meer aanbod dan ruimte is. In eerste instantie zal dat voor glas zijn.

De plaatsing van de containers gaat in een vierkant gebeuren met daartussen een verhard paadje om de zuil van iedere container te kunnen bereiken. Op deze manier wordt de benodigde lengte van de ruimte beperkt tot ongeveer 5 meter. De werkzaamheden worden onder leiding van Circulus uitgevoerd door de firma Flierman uit Bathmen. Circulus heeft een tijdje geleden reeds in Lettele plekken uitgezocht die voor

plaatsing geschikt zijn en daarbij is de parkeerplaats bij De Spil als meest bruikbare geselecteerd. Op 1 april is met Circulus tezamen met aanwonenden en vertegenwoordigers van de verenigingen die gebruikmaken van de parkeerplaats gezocht naar de meest geschikte en minst overlast gevende plek. Het lukte om een ruimte aan te wijzen waar alle aanwezigen het mee eens konden zijn. Dit zal door Circulus ingebracht worden bij de Gemeente en als die ook akkoord gaat, zal er zo snel mogelijk tot plaatsing overgegaan worden.



# Zonne-energieproject op het dak van de familie te Boekhorst

Op 24 mei wordt gestart met de aanleg van de stroomkabel vanaf de boerderij van de familie Te Boekhorst naar de hoofdleiding van Enexis aan de Bathmenseweg. Er kan dan ook gestart worden met de aanleg van de 210 zonnepanelen op het dak van de loods.



Schuur van de familie Te Boekhorst

We hebben niet gekozen voor de postcoderoosregeling die toch te ingewikkeld bleek te zijn. De deelnemers kregen van twee kanten geld uitbetaald, via de coöperatie en via de eigen energieleverancier en dat verliep niet optimaal. Daarom is het Rijk met ingang van 2021 overgegaan op een teruglever-subsidie. Er komt geen verandering voor de al lopende coöperaties onder de postcoderoosregeling die tot 2021 zijn opgezet.

De subsidieregeling van het Rijk heeft een aantal voordelen ten opzichte van de Postcoderoos:

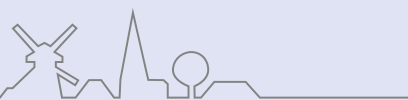
- Bij de start wordt voor 15 jaar een vaste vergoeding per opgewekte kWh vastgesteld. Dat betekent dat de deelnemers een langdurige zekerheid hebben over het rendement van de investering.
- Je bent niet meer afhankelijk van een energieleverancier, alles wordt verrekend via de coöperatie, in

ons geval NoaberEnergie. Het geld dat verdiend wordt, bestaat uit de inkomsten van de verkochte stroom plus de vaste subsidie van het rijk.

- Het is nu ook mogelijk te verhuizen buiten het postcodegebied en toch deelnemer te blijven, de regeling verhuist gewoon mee. Er is nu ook geen verband meer met de hoeveelheid stroom die je zelf verbruikt, iedere kWh die je nu opwekt wordt uitbetaald. De huidige deelnemers aan het te Boekhorst project die op 80 procent zitten kunnen, indien gewenst, dit dus uitbreiden en zelfs boven de 100 procent uitgaan.

De subsidieregeling biedt dus duidelijk meer mogelijkheden plus zekerheid.

Er zijn op het moment 170 panelen verkocht dus er resteren er nog 40. Heb je interesse om ook deel te nemen en wil je meer informatie, meld je dan aan op [pb@lettele.nl](mailto:pb@lettele.nl)



## Lettels vergeetwoordenboek: Sa tot Sn

Er zijn heel veel woorden met een s, daarom deze keer van sa tot sn. Voor een check van de woorden ben ik op de koffie gegaan bij Gerrit en Riek Daggenvoorde en Annie Zwieters.

### 's mans ('s maens)

- 's morgens

### schoap

- schaap

### schoapenkoppen

- witte hortensia met punt
- schobbe, schobben, eschobd**
- schuren vanwege de jeuk  
*schobbejak*: koe die zich vaak schuurt, schurkt

### schoer

- onweersbui

*Het schoert'r*: er is onweer op komst

### schölk

- schort

### schötte

- *op schötte*: er zit schot in
- scheut  
*'t schöt mie in de rugge*

### schram

- mager, slechtgroeiend dier  
*'n schram van 'n keltie*: een klein mager ventje

### sleef

- soeplepel

### slim

- heel erg
- slecht van kwaliteit
- slim, leep

### sloerig

- niet fit

### slof

- niet vers
- een beetje vochtig

### smakpoten

- grote voeten

### smeugeltie

- kleine rakker

De woorden komen (niet allemaal) uit het *Nieuw Sallands Woordenboek*. Uitgegeven door de werkgroep Dialekt Raalte, 1995

Deze rubriek wordt gemaakt door Wilma Schepers. Kent u een leuk woord met een S vanaf Sn?

Mail de redactie: [deletter@lettele.nl](mailto:deletter@lettele.nl)





De dorpsbongerd is ook zo'n oer-Lettels project: een initiatief van een enthousiaste groep vrijwilligers. De dorpsbongerd draagt bij aan duurzaamheid, landschappelijke waarde, gezonde voeding en sociale verbinding voor het dorp. Op 20 november 2015 hebben kinderen van basisschool Sancta Maria hier 21 hoogstamfruitbomen geplant. De bongerd is gezamenlijk eigendom van de inwoners van Lettele. Vrij toegankelijk om te wandelen, bloemen te plukken, fruit te rapen en te genieten. Het is een initiatief van de werkgroep Duurzaam Lettele, onderdeel van Plaatselijk Belang Lettele-Linde-Oude Molen en is mede mogelijk gemaakt door Stichting IJssellandschap, Provincie Overijssel en Oranjefonds.

FOTO: BETTY VAN ENGELEN

COLOFON **deletter**  
40e jaargang • Nr. 5  
april 2021

Onafhankelijk blad met nieuws en informatie uit Lettele en omgeving. Verschijnt 6 keer per jaar, oplage 380 exemplaren.

#### Redactie

Wilma Schepers (hoofdredacteur), Yvonne Haaxman, Irene Kleine Koerkamp, Milou Oosterwijk en Jeannet Tibben

#### Aan dit nummer werkten mee

- Anja te Boekhorst (PB)
- Michiel Bussink
- Yvonne Haaxman
- Henk Haverkamp (archief)
- Arjuna Huis in 't Veld
- Berrie Klein Swormink
- Jet Nieboer (IJssellandschap)
- Anne Marie van Oldeniel (KDS)
- Milou Oostervijk
- Wilma Schepers
- Jeannet Tibben
- Ben Verwoolde (archief)

#### Fotografie:

- Betty van Engelen
- Nico Kloek
- Yvonne Haaxman
- Wilma Schepers

#### Ontwerp

LandGraphics, Amsterdam

#### Opmaak

Monique Stillebroer, Deventer

#### Druk

Drukkerij De Kroon, Olst

#### Redactieadres

E: redactie.deletter@lettele.nl  
T: 06 53807411

#### Abonnementen en advertenties

Irene Kleine Koerkamp  
E: deletter@lettele.nl  
Een abonnement kost € 15,- per jaar; bij toezending per post € 35,-.  
U kunt zich opgeven door een e-mail te schrijven aan deletter@lettele.nl.  
Het abonnementsgeld kunt u overmaken op NL12RAB00146215796 t.n.v. *De Letter*  
Vergeet niet uw naam en adres te vermelden!  
Klachten over bezorging:  
Willy Kleine Koerkamp  
E: deletter@lettele.nl  
T: (0570) 551317 (Na 18:00 uur)

#### Copyright

De redactie is op geen enkele wijze aansprakelijk voor geplaatste teksten in welke vorm dan ook en behoudt zich het recht voor ingezonden kopij in te korten.

## Abonnementsgeld komend seizoen

Ook dit jaar zullen de kinderen van groep 8 niet langs de deuren gaan om het abonnementsgeld op te halen. U begrijpt het al: vanwege de corona willen we de kinderen niet vragen contant geld aan te nemen.

#### Overmaken, graag voor 1 juli aanstaande!

Maak het abonnementsgeld voor 1 juli over op NL12 RABO 0146 2157 96 t.n.v. *De Letter*.

Belangrijk: vergeet niet uw **ADRES + HUIS-NUMMER** te vermelden.

Als u dit niet vermeldt, is het voor ons vaak onmogelijk om te achterhalen om welke 'Kleine Koerkamp' of andere persoon met een veel voorkomende achternaam het gaat en dan kunnen we *De Letter* niet bij u bezorgen.

Als wij geen betaling ontvangen, gaan wij ervan uit dat u volgend seizoen geen *De Letter* meer wilt ontvangen.

Bedrag: € 15,00 voor abonnees bij wie we aan de deur komen, € 35,00 voor abonnees die *De Letter* per post ontvangen.



deletter

Sluitingsdatum kopij

Bezorging

Nummer 6 | 2021  
Nummer 1 | 2022

maandag 7 juni  
maandag 23 augustus

woensdag 23 juni  
woensdag 8 september

**SIGN**  
solutions

richtinggevend  
beeldbepalend

[www.signsolutions.nl](http://www.signsolutions.nl)

**YOUR TRAVEL**

*Annemarie Verwoolde - Duteweert* agent

Persoonlijk reisadviseur, voor ál uw reizen

**M** 06-50285783 | **E** [annemarie@yourtravel.nl](mailto:annemarie@yourtravel.nl) | **W** [www.yourtravel.nl/annemarie](http://www.yourtravel.nl/annemarie)

Familiedrukwerk, huisstijl  
drukwerk, groot formaat,  
folders, flyers, printwerk

drukkerij  
**Evers**

[www.drukkerijevers.nl](http://www.drukkerijevers.nl)

Pastoorisdijk 3  
7433 DK Schalkhaar  
tel. 0570 - 62 18 77  
[info@drukkerijevers.nl](mailto:info@drukkerijevers.nl)



# WELGRAVEN

Waar kwaliteit en service samen gaan....

autobedrijf

tankstation

auto in- en verkoop

reparatie

schadeherstel

autorecycling

APK keuren  
*zonder afspraak van  
8.30 tot 12.00 uur  
op afspraak van  
13.00 tot 17.00 uur*

Rudi Welgraven  
Spanjaardsdijk 96  
7434 RT Lettele

tel. 0570 - 55 13 73  
info@autobedrijfwelgraven.nl  
www.autobedrijfwelgraven.nl

